



UNION FRANCILIENNE  
DES FÉDÉRATIONS DES CENTRES  
SOCIAUX ET SOCIOCULTURELS



# ASSEMBLÉE GÉNÉRALE DU 24 MAI 2024



## Rapport d'activité Rapport financier 2023

UNION FRANCILIENNE DES FÉDÉRATIONS DES CENTRES SOCIAUX ET SOCIOCULTURELS

■ Tél : 06.24.33.97.62 / 09.77.35.49.72 ■ 4 rue Jules Vallès, 91390 Morsang-sur-Orge  
■ union.francilienne@gmail.com ■ <https://iledefrance.centres-sociaux.fr/>  
Association loi 1901 - Siret 482 795 523 00026  
Enregistrement d'activité d'Organisme de formation n°11 91 07128 91  
*Cet enregistrement ne vaut pas agrément de l'Etat.*

# É D I T O



« Je dis qu'il n'est pas de paix armée, de paix sous l'oppression.

De fraternité sans égalité. J'ai voulu tous les hommes frères »

Ethiopiens, Léopold Sédar Senghor, 1956

## 2023, une année marquante sans conteste !

Tout d'abord parce que l'Union francilienne des fédérations des centres sociaux en a profité pour souffler ses 20 bougies !

Chaque jour notre projet régional s'affirme un peu plus et trouve sa place dans le fédéralisme si particulier de notre réseau.

### 2023, c'est aussi l'année du Congrès National

C'est un moment fort de notre vie associative que l'on a préparé pendant 3 ans avec la même ferveur malgré la crise sanitaire. Le Congrès de Lille est un moment inoubliable et structurant pour notre réseau et a permis de faire résonner encore plus fort nos envies de démocratie et de justice sociale auprès de tous ceux et celles qui croisent notre route.

### 2023, c'est aussi l'année de tous les défis

Ces trois dernières années ont été éprouvantes pour notre réseau.

**La crise sanitaire, le conflit ukrainien, l'inflation**, ont assombri le quotidien de nombreux habitants, complexifiant ainsi le travail des salariés, bénévoles et administrateurs de notre réseau.

**Année de tous les défis car année des renouvellements des conventions d'objectifs** et de gestion (COG) de la Caisse des allocations familiales et de l'Assurance retraite, deux partenaires significatifs pour notre réseau.

**Enfin, année de tous les défis, avec la validation de l'avenant 10-22 et l'avenant 1 à l'avenant 10-22** obligeant, à partir du 1<sup>er</sup> janvier 2024, toutes les structures appartenant à la branche professionnelle Alisfa à appliquer les nouveaux systèmes de classification et de rémunération – ce qui n'est pas sans conséquence pour les structures associatives de notre réseau.

Que l'énergie de nos 20 ans et du Congrès de Lille ne faiblisse pas afin que nous puissions relever nos prochains défis et poursuivre notre idéal de démocratie et de justice sociale !

# SOMMAIRE



## RAPPORT D'ACTIVITÉS

### I/ L'Union francilienne

- 1– Présentation de l'Union francilienne
  - a- Les missions
  - b- La gouvernance
  - c- L'équipe salariée
  - d- Les instances et groupes de travail
  - e- Les temps forts de l'Union francilienne
- 2– Le réseau des centres sociaux franciliens
- 3– Le réseau national
- 4– Participation à la vie du réseau en images

### II/ Formation et qualification des acteurs

- 1– La certification qualité Qualiopi
- 2– La formation des professionnel-les

### III/ Les chantiers régionaux

- 1– Jeunesse
  - a- Le réseau Jeunes francilien
  - b- Encourager l'engagement des jeunes avec le service civique
  - c- Favoriser la place des jeunes dans la vie de notre réseau
  - d- Valoriser le chantier jeunesse
- 2– Bien vieillir avec les centres sociaux
  - a- Animer les questions autour du vieillissement
  - b- Former et outiller le réseau
- 3– Lutte contre les discriminations
  - a– L'animation du réseau sur les questions d'égalité
  - b– L'animation de la formation « Valeur de la République et Laïcité » (VRL)

### IV/ L'Union: ses représentations et ses contributions

- 1– Les contributions au niveau national
- 2– Représenter le réseau francilien auprès d'autres réseaux associatifs
- 3– Représenter le réseau francilien auprès des partenaires institutionnels
  - a- L'État
  - b- La CNAV
  - c- AG2R-La Mondiale
  - d- Ecole Normale Sociale

## RAPPORT FINANCIER

Eléments financiers 2023 et budget prévisionnel 2024

# I- L'UNION FRANCILIENNE

## 1- Présentation de l'Union francilienne

### a) Les missions

L'Union francilienne des fédérations des centres sociaux est un lieu de réflexion collective, d'échanges de production, de formation, d'information et de représentation de ses membres. Elle joue également un rôle de préconisation au regard de l'évolution du contexte régional et des dispositifs. Elle travaille aux côtés des 8 fédérations départementales des centres sociaux et socio-culturels du territoire francilien.

### b) La gouvernance

#### Le conseil d'administration :

Le conseil d'administration est composé de deux collèges de membres actifs : le collège des président.e.s et le collège des administrateur.trice.s. Il s'est réuni 5 fois au cours de l'année 2023 en visio-conférence.

#### Le collège des président.e.s des fédérations a été composé de :

- Yanick GORNET (FCS 75)
- Dominique ROUEN (FCS 77)
- Caroline MIGOT (FCS 78)
- Gaëlle MICHELET-KIEFFER (FCS 91)
- Michel Bruno puis Mélika MESBAHI (FCS 92)
- Halim BELMOKHTAR avec Nora ZONTONE, en double présidence (FCS 93)
- Abdel-Krim ACHEMAOUI (FCS 94)
- Nabil KOUIDI (FCS 95)

#### Le collège des administrateur.trice.s a été composé de :

- Idriss AMAZOUZ (FCS 78)
- Fabienne MORCLETTE (FCS78)
- En trinôme : Jean-Louis BERNARD, Bruno CREVECOEUR, ainsi qu'Ivana LOSCO (FCS 91)
- Yannis MICHAUX (FCS 92)
- Alexis HADZOPOULOS (FCS 92)
- Ludovic VIGNACOURT (FCS 93)
- Pauline MAC EACHRAN (FCS 93)
- Martine THUILLIER (FCS 94)
- Founémoussou TOURE (FCS 94)
- Acil LAMZAOUEK (FCS 95)

**La visio a permis une bonne mobilisation** des administrateur.trice.s : **8 à 15 administrateur.trice.s par réunion** en présence de 2 à 6 délégué.e.s et de l'assistante de l'Union.

#### Le Bureau :

Le bureau s'est réuni régulièrement, par visio-conférence, en amont des conseils d'administration, regroupant les administrateur.trice.s qui le composent. Le bureau vient en appui au conseil d'administration, sur les points qui y seront abordés.

Les membres du bureau :

- |              |                                   |
|--------------|-----------------------------------|
| Présidente : | Gaëlle MICHELET- KIEFFER (FCS 91) |
| Secrétaire : | Yannick GORNET (FCS 75)           |
| Trésorière : | Caroline MIGOT (FCS 78)           |

## c) L'équipe salariée

L'Union francilienne est composée de deux salariées (1,6 ETP) :

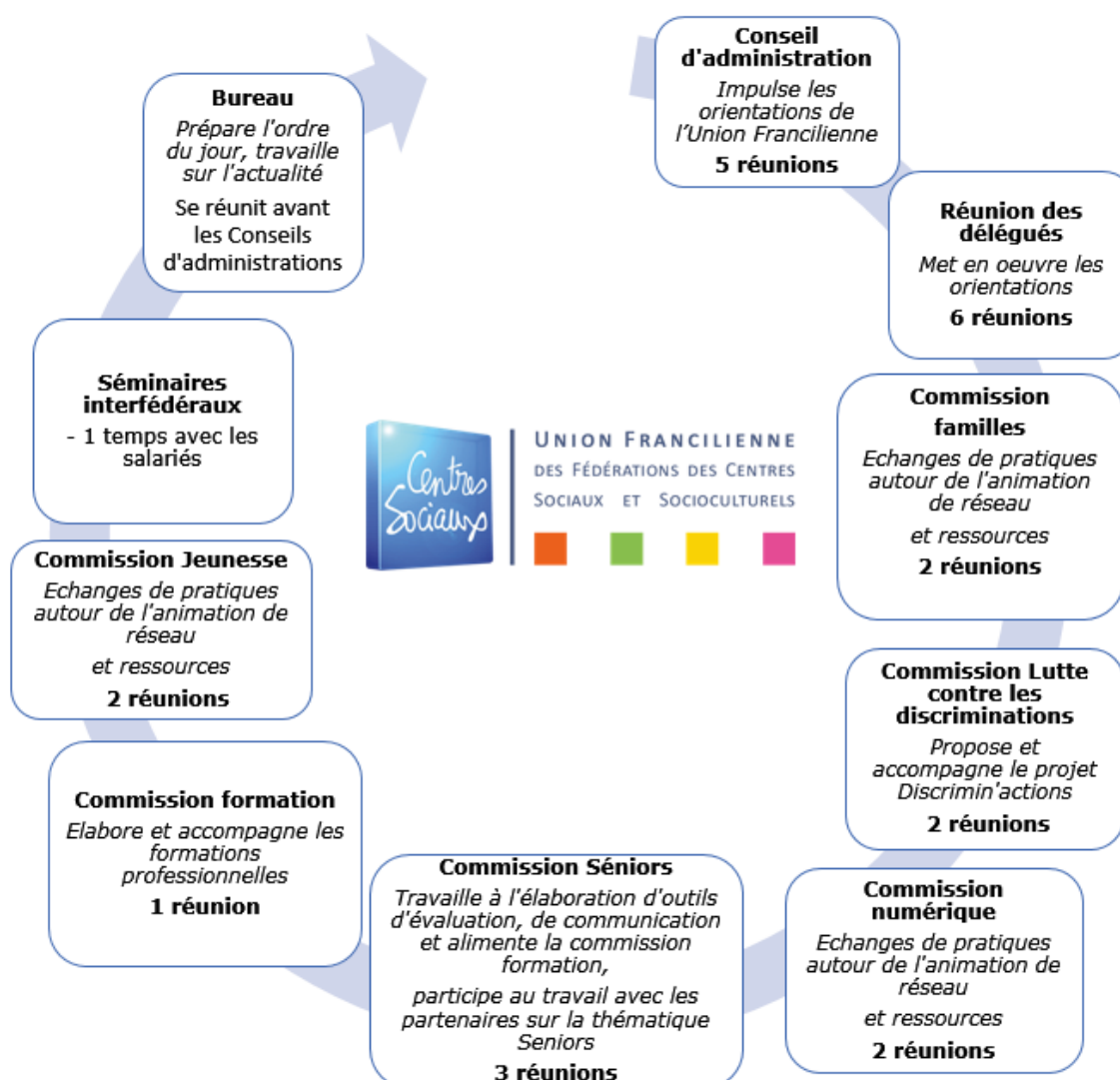


**Florence Durieux**, en charge de l'animation du réseau, de sa représentation et en charge du pilotage de l'Union. Florence Durieux est également la référente pédagogique de l'organisme de formation.

**Laurence Delsuc**, à temps partiel, est en charge du suivi administratif et financier de l'Union ainsi que de la gestion administrative des formations.



## d) Les instances et groupes de travail



Les commissions sont composées de chargés de mission et / ou de délégués. La commission formation est également dotée d'une référente politique, administratrice de l'Union.

## e) Les temps forts de l'Union



L'Union francilienne a célébré ses 20 ans !

Congrès des centres sociaux



Salon outils Educ'Pop

## 2- Le réseau des Centres Sociaux franciliens

### Le réseau en quelques chiffres :

En 2022 le territoire francilien comptait :

**515** structures de l'animation de la vie sociale

**1,09 Millions d'** usagers

**20 100** bénévoles

**6 240** salariés

**3 150** stagiaires et/ou volontaires en service civique

**90%** en territoire urbain

**66%** en géographie prioritaire

**530 800 €** de budget en moyenne pour un centre social et **146 400 €** pour un EVS



Dept	centres sociaux adhérents	EVS	Nouvelles adhésions	Préfigurations	Municipaux	Associatifs	Autre
75	31	0	2	0	0	31	
77	45	8	2	0	38	15	
78	40	10	6	2	41	9	
91	34	6	3	2	24	14	
92	32	0	0	1	15	17	
93	62	2	0	8	46	16	1
94	39	3	1	4	19	23	
95	65	5	0	0	55	15	
<b>TOTAUX</b>	<b>348</b>	<b>34</b>	<b>14</b>	<b>17</b>	<b>238</b>	<b>140</b>	<b>1</b>

~~~~~Le réseau est heureux d'accueillir 14 nouvelles structures (5 EVS et 9 centres sociaux)~~~~~

**A Paris** : le CSC la Serre Pouchet, ainsi que le CS itinérant Adept

**En Seine-et-Marne** : le CSC Mosaïque à Pontault-Combault, et un EVS à Bray-sur-Seine

**Dans les Yvelines** : un EVS à Maurepas, un EVS à Orgeval ainsi que 4 centres sociaux à Versailles

**Dans l'Essonne** : le CS Unis-Vers à Quincy-sous-Sénart, l'EVS ACJ à Juvisy-sur-Orge, ainsi que l'EVS Génération 2 à Evry Cour-couronnes

**Dans le Val-de-Marne** : CS Les Couleurs de la Dalle à Vitry-sur-Seine

# 3-Le réseau national

## FICHE NATIONALE

ENQUÊTE 2023 - DONNÉES 2022

- Un observatoire national partagé entre CNAF et FCSF et co-piloté en local par les 2 réseaux
- Un panorama annuel de l'activité des centres sociaux et des espaces de vie sociale



**4,8 millions**  
D'HABITANTS  
touchés par  
l'action des  
centres sociaux

**+ de 27 000**  
BÉNÉVOLES dans les  
instances de pilotage

**Près de 92 000**  
BÉNÉVOLES d'activités

**61 800** SALARIÉS environ  
**12,6** ETP en moyenne par structure

**688 800 €** de BUDGET moyen



**1,4 million**  
D'HABITANTS  
touchés par l'action  
des espaces de vie  
sociale

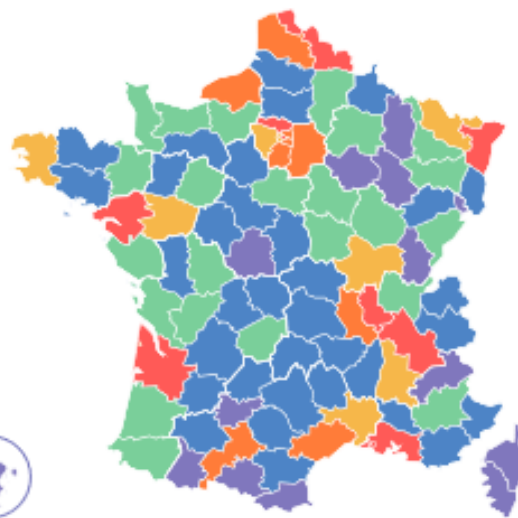
**+ de 14 000**  
BÉNÉVOLES dans les  
instances de pilotage

**+ de 47 000**  
BÉNÉVOLES d'activités

**8 150** SALARIÉS environ  
**2,9** ETP en moyenne par structure

**110 500 €** de BUDGET moyen

### DENSITÉ DE RÉPARTITION DES STRUCTURES





## 4- Participation à la vie du réseau en images



- Séminaire national à Tours -



- Fédération des Hauts-de-Seine -  
Assemblée générale



Le réseau national en congrès à Lille !



-Fédération des Yvelines-  
Journée du pouvoir d'agir



- FCSF -  
Assemblée générale (pause déjeuner)



- Fédération de Paris -  
Assemblée générale



- Salon Educ Pop -



-Fédération de Seine-et-Marne-  
Réunion des directeurs



# II/ FORMATION ET QUALIFICATION DES ACTEURS

## 1- La certification qualité Qualiopi

L'Union Francilienne est en conformité avec le nouveau référentiel national unique relatif aux organismes réalisant des **actions concourant au développement des compétences**, elle est certifiée QUALIOPi jusqu'au 22/12/2024. La référente pédagogique est Florence Durieux, la référente politique Caroline Migot et la référente administrative Laurence Delsuc.

### Actus de l'organisme de formation en 2023

Le 15 mars, nous avons passé avec succès l'**audit de surveillance**, obtenant le score de 0 non-conformité !

En parallèle, nous avons activement participé à un **groupe de veille interOF**, encadré par la fédération nationale, ainsi qu'à un **webinaire collectif** le 14 septembre visant à **se préparer à l'audit de renouvellement** de l'année prochaine. Au sein de notre organisme de formation, cela a permis d'identifier certains points de vigilance. En effet, le **récent décret du 31 mai 2023** a introduit plusieurs changements, en vigueur dès le mois de septembre. Certains de ces ajustements sont spécifiques à certains types de prestataires, tandis que d'autres ont une portée plus générale, comme, à titre d'exemple, l'obligation d'afficher la certification dans les locaux et sur le site internet de l'organisme de formation.



## 2- La formation des professionnel-le.s

La référente pédagogique œuvre à l'ingénierie et à l'organisation des formations. Elle est en lien avec la commission formation composée de délégué.e.s des fédérations, et des référentes politique et administrative.

Au cours de 2023, l'Union a organisé **8 sessions de formation**, dont une avait débuté en 2022.

Les formations socles ont été animées comme les années précédentes par la Scop Accolades, tandis que de nouveaux intervenant.e.s ont pris en charge de nouvelles formations.

Il est également à souligner que trois formations ont été animées par des salariés des fédérations franciliennes.

L'Union a pu bénéficier de prêts de grandes salles dans des centres sociaux à Paris et à Saint-Denis ainsi qu'à la fédération des centres sociaux de Seine-et-Marne à Lognes.



### DES FORMATIONS POUR LES PROFESSIONNELS DES CENTRES SOCIAUX FRANCIENS

#### Catalogue 2023

- Agir contre les discriminations
- Intervenir avec et pour les seniors en centre social
- Référent familles, une fonction au cœur du projet
- FAVE (Faire émerger et animer des actions collectives à visée émancipatrice)
- Animation participative, module 1
- La fonction accueil, une affaire d'équipe
- Les fondamentaux du travail en centre social

Versión 2023-3 - Janvier 2023



La certification qualité a été délivrée au titre de la catégorie d'action suivante :  
**ACTIONS DE FORMATION**

## - Les formations « socles » -

### «Réfèrent familles, une fonction au cœur du projet »

Une session de cette formation de 6 jours a eu lieu et a réuni un total de **19 professionnel-le.s** (principalement des référent.e.s familles). Elle s'est déroulée les 17 & 18 avril, 15 & 16 mai, ainsi que les 1er & 2 juin à la Maison de quartier Plaine à Saint-Denis (93). Elle a été animée par la **Scop Accolades**.

Cette formation a eu pour objectifs de :

- > Connaître les enjeux liés au métier de référent familles
- > Connaître le cadre institutionnel des référents familles
- > Inscrire l'animation collective famille dans le projet social



### « L'accueil, une affaire d'équipe »

- Également animée par la Scop Accolades, une session avait débuté en 2022. Cependant, en raison d'un mouvement social impactant fortement les transports en commun fin 2022, nous avons pris la décision de reporter les deux dernières journées aux 11 et 12 janvier 2023.

- Une session complète de 4 jours a également eu lieu les 3 & 4 octobre, ainsi que les 14 & 15 novembre.

Au total ce sont réuni **26 professionnel-le.s des centres sociaux**, réuni.e.s à la fédération des centres sociaux de Seine-et-Marne.

Cette action de formation repose sur un parcours pédagogique destiné à permettre l'atteinte des objectifs professionnels suivants :

- > S'approprier l'ensemble des dimensions relatives à l'accueil en Centre Social au regard de la circulaire CNAF de juin 2012 et de mars 2016
- > Construire des repères communs en matière d'accueil en Centre Social
- > Travailler l'accueil comme une fonction pivot entre les habitants et les professionnels pour faire vivre la participation
- > Passer de la fonction de « Chargé d'accueil » à celle de « Réfèrent d'accueil » en Centre social



## - Les nouvelles formations -

### « FAVE » Faire émerger et animer des Actions à Visée Emancipatrice

Cette formation de 6 jours a démarré les 23 & 24 novembre, et se terminera le 8 mars 2024. Elle a eu lieu dans les locaux du centre de formation de l'ENS à Paris 18ème. Organisée en internat, des activités ludiques en lien avec le DPA sont proposées lors de soirées collectives.

Une des conditions de réussite de cette formation est la participation d'au moins 2 acteurs du centre social dont un en posture de pilotage.

Animée par des intervenants de notre réseau : Guillaume Samson de la fédération des centres sociaux du Val-de-Marne et Yves Caron de la fédération des centres sociaux de l'Essonne, elle a réuni 18 professionnel-le.s.

Cette formation permet d'atteindre les objectifs suivants :

- > Renforcer les savoirs, savoirs faire et savoirs être des acteurs (animateurs, directeurs, référents familles, bénévoles...) animant des groupes d'habitants dans l'intention de développer leur pouvoir d'agir.
- > Acquérir les méthodes et postures pour accompagner des actions collectives portées par des habitants.



### « Intervenir avec et pour les seniors en centre social »

Cette formation de 3 jours s'est déroulée les 16 et 17 mars, ainsi que le 13 avril, à la Maison de quartier Plaine à Saint-Denis (93). Elle a été animée par des intervenantes de notre réseau : Stéphanie Hubert de la Fédération des centres sociaux de la Seine-Saint-Denis et Pauline Bource de la Fédération des centres sociaux du Val d'Oise.

Elle a réuni 13 professionnel-le.s. Elle repose sur un parcours pédagogique destiné à permettre l'atteinte des objectifs professionnels suivants.

- > Connaître le public senior
- > Comprendre les enjeux liés au vieillissement de la population
- > Connaître l'environnement partenarial du public senior
- > Comprendre le rôle du centre social vis-à-vis du public senior
- > Renforcer l'outillage méthodologique des intervenants
- > Accompagner la posture et les pratiques des intervenants

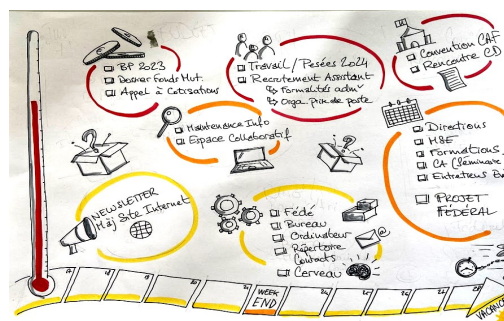


### « Sketchnoting »

Cette action de formation de 2 jours a formé 11 professionnel-le.s du réseau, principalement des salarié.e.s des fédérations, à la technique de prise de notes visuelles qui combine des éléments de dessin, de texte et de mise en page pour capturer et organiser des informations de manière efficace.

Le sketchnoting est une méthode créative et ludique qui aide à synthétiser les idées et à les rendre plus compréhensibles et mémorables.

Elle a été animée par Isabelle Pailleau et s'est déroulée les 10 & 12 juillet à la fédération des centres sociaux des Hauts-de-Seine à Nanterre (92).





## « Centres sociaux et animation participative »

Cette formation de 7 jours a été organisée en intra à la MJC de Sartrouville (78). Elle a été animée par 4 salarié.e.s de la fédération des Yvelines : Céline Balança, Nadia Berkani, Mathilde Jolivet Martin, et Adama Sidibé. Elle a réuni 8 professionnel-le.s de la MJC.

Cette action de formation a reposé sur un parcours pédagogique destiné à permettre l'atteinte des objectifs professionnels suivants :

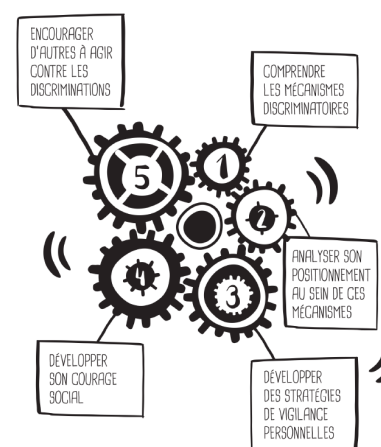
- > Repérer, comprendre et s'approprier les fondamentaux du travail en Centre Social (valeurs, cadre, environnement...)
- > Identifier les modes et les enjeux d'intervention du Centre Social (missions générales, animation de la vie sociale, animation globale et animation collective famille, Fonction Accueil, participation des habitants...)
- > Redonner du sens à la fonction accueil au cœur du projet social et renforcer le portage collectif de cette fonction
- > Impulser une réflexion sur « la démarche participative » et construire une posture d'animateur en Centre Social (les conditions du « faire avec » et le développement du pouvoir d'agir, prendre sa place dans le projet social, écouter, accueillir, coopérer...)
- > Appréhender des outils permettant la mise en place d'animations participatives et d'outils de recueil de données (Sensibiliser l'équipe à la démarche hors les murs)
- > Identifier les bases du concept de gouvernance participative, en identifier les enjeux et appréhender les bases d'une démarche à expérimenter

## «Agir contre les discriminations»

Cette nouvelle formation de 6 jours a réuni 17 professionnel-le.s issus de centres sociaux ainsi que des fédéraux. Elle s'est déroulée les 03 & 04 avril, 22 & 23 mai, le 19 septembre ainsi que le 16 octobre au centre social Rosa Park (Paris 19ème). Elle a été animée par Floréal Sotto.

Elle a eu pour objectifs de :

- > Comprendre les mécanismes discriminatoires et leur impact dans nos pratiques professionnelles ou bénévoles
- > Connaître le cadre juridique de la non-discrimination et du harcèlement
- > Analyser ses pratiques et celles de son centre
- > Améliorer sa capacité à agir face à des situations discriminantes
- > Développer sa capacité à écouter et accompagner des victimes de discrimination
- > Connaître de nouveaux outils pour sensibiliser sur les discriminations
- > Co-construire des actions à mettre en œuvre à destination des publics

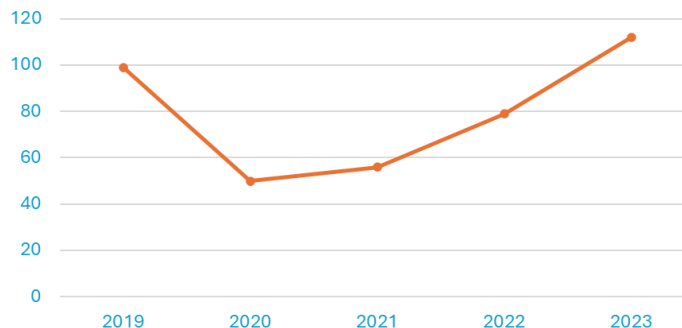


# - Récapitulatif des formations - - développement des compétences -

## En 2023, ce sont :

- 32 jours de formation
- 112 stagiaires
- 3055 heures de formation suivies par l'ensemble des stagiaires

Evolution nombre de stagiaires  
Période : 2019 à 2023



| Formation/Stagiaires par dept                         | 75       | 77        | 78        | 91        | 92       | 93        | 94       | 95       | Hors IDF | Total      |
|-------------------------------------------------------|----------|-----------|-----------|-----------|----------|-----------|----------|----------|----------|------------|
| Intervenir avec et pour les seniors mars avril        | 2        | 0         | 2         | 1         | 2        | 1         | 1        | 3        | 1        | 13         |
| Référent familles Printemps                           | 2        | 3         | 4         | 2         | 0        | 2         | 3        | 1        | 2        | 19         |
| L'accueil 2 jours de session N-1                      | 0        | 2         | 2         | 2         | 0        | 4         | 1        | 0        | 0        | 11         |
| L'accueil Automne                                     | 1        | 7         | 2         | 3         | 0        | 1         | 0        | 0        | 1        | 15         |
| Agir contre les discriminations                       | 0        | 0         | 6         | 0         | 3        | 1         | 2        | 5        | 0        | 17         |
| Centres sociaux et animation participative (en intra) |          |           | 8         |           |          |           |          |          |          | 8          |
| Sketchnoting                                          | 0        | 0         | 3         | 1         | 2        | 3         | 2        | 0        | 0        | 11         |
| FAVE                                                  | 2        | 2         | 2         | 10        | 0        | 2         | 0        | 0        | 0        | 18         |
| <b>TOTAUX</b>                                         | <b>7</b> | <b>14</b> | <b>29</b> | <b>19</b> | <b>7</b> | <b>14</b> | <b>9</b> | <b>9</b> | <b>4</b> | <b>112</b> |

2023 : Répartition des stagiaires par formation et par territoire

# III/ LES CHANTIERS REGIONAUX

## 1- La jeunesse

*Avec quelques 120 500 jeunes accueillis dans les centres sociaux franciliens, le chantier jeunesse est une ambition portée par la commission régionale jeunesse et animée par l'Union francilienne en lien avec la motion jeunesse votée lors de l'Assemblée générale de la FCSF en 2017. Le réseau francilien s'inscrit pleinement dans la stratégie du réseau et articule son action autour de 3 leviers :*

- > rendre possible les parcours d'engagement multiples,
- > donner la possibilité aux jeunes d'interpeller les adultes,
- > communiquer pour faire reconnaître les centres sociaux comme des acteurs qui comptent sur ce registre et valoriser l'engagement des jeunes.

### a) Le réseau jeunes francilien

Pour la troisième année, l'Union francilienne a organisé aux côtés des Fédérations des Hauts-de-Seine, des Yvelines et du Val d'Oise, le réseau jeune Ouest francilien. Ce projet est l'occasion pour des jeunes issus des trois départements, d'échanger, ainsi que de partager leur quotidien et leurs questions. C'est avant tout un temps de rencontre, au cours duquel des points de vue se confrontent et une pensée se construit pour donner naissance à une envie d'agir, de s'engager, de monter des projets. Jusqu'à présent, le Réseau Jeune Ouest Francilien (RJOF) était financé dans le cadre d'un appel à projet national financé par l'ANCT, si bien que cette année, l'Union a dû trouver de nouvelles sources de financements afin de permettre ce rendez-vous devenu attendu par les jeunes et les animateurs qui y participent.

Grâce au soutien de fonds européens encourageant la participation des jeunes, le projet a pu voir le jour. Deux temps de rencontres ont eu lieu (en juin et en septembre) afin de déterminer la thématique de l'année. Les participants ont choisi de travailler sur la question « Là d'où je viens représente qui je suis ? ».

Après avoir été à Jambville puis à la base de loisirs des Boucles de Seine (78), le RJOF s'est déroulé au sein de l'éco-site de la Bergerie de Villarceaux en octobre 2023 avec les centres sociaux ou EVS de Villiers le Bel, Pontoise, Argenteuil, Sartrouville, Ecquevilly, Mantes-la-Ville, Asnières-sur-Seine, Colombes et Nanterre. Les comédiens Hélène Bardot et Bakary Traoré ont ouvert le séjour avec leur spectacle Androgyne puis Floréal Sotto, sociologue a accompagné les échanges et les réflexions des jeunes sur la question des discriminations.



Journée de préparation



Rencontre du réseau Jeunes au sein de l'éco-site de Villarceaux



## b) Encourager l'engagement des jeunes avec le service civique

Cette année, **85 volontaires** se sont engagés dans une mission en service civique. Certains centres sociaux et fédérations départementales disposent de leur propre agrément mais les centres sociaux peuvent aussi bénéficier, via les fédérations départementales de l'agrément de la fédération nationale. Dans ce cadre, les fédérations accompagnent les structures dans le recrutement, le suivi et le bilan de la mission et animent les formations civiques et citoyennes.

## c) Favoriser la place des jeunes dans la vie de notre réseau

En fin d'année 2022, le Conseil d'administration de l'Union francilienne a voté une enveloppe spécifique afin que les jeunes investis dans notre réseau puissent participer au Congrès de la Fédération nationale organisé à Lille. La prise en charge des frais d'inscription et de transports par l'Union a permis le départ de **64 jeunes** leur permettant ainsi de participer à un moment fort de la vie fédérale et y exprimer leurs attentes et leurs besoins

## d) Valoriser le chantier jeunesse

Enfin, en lien avec le bilan de la motion jeunesse de la Fédération nationale, la commission régionale a souhaité que soit organisée en 2024 **une rencontre régionale** sur la participation et la place des jeunes dans notre réseau.

### Perspectives :

- Assurer la poursuite du réseau jeunes Ouest francilien et son déploiement sur le territoire
- Poursuivre les réflexions autour de l'engagement et du développement du pouvoir d'agir des jeunes
- Travailler la question de la qualification et l'outillage des professionnels de la jeunesse du réseau





## 2- Bien vieillir avec les centres sociaux

Le vieillissement massif de la population est un défi majeur pour notre société. Avec plus de 1,9 millions de personnes âgées de plus de 60 ans en 2021 sur le territoire francilien et 2,9 millions en 2030, la question du vieillissement de la population est au cœur des préoccupations des centres sociaux franciliens. En 2022, 97% des centres sociaux indiquaient mener une action à destination du public senior. 52 000 personnes ont pu en bénéficier en 2022.

### a) Animer les questions autour du vieillissement

Le partenariat de longue date avec la CNAV IDF a permis de développer une action structurante sur le territoire francilien sur la question du vieillissement. Chaque année la CNAV Île-de-France soutient plus d'une centaine de centres sociaux et socioculturels et des espaces de vie sociale à la fois sur la fonction d'accueil globale des seniors dans les centres mais aussi pour l'organisation d'actions de prévention, de maintien du lien social. En 2023, cela représentait :

- 103 projets de centres sociaux
- 1, 26 Millions d'euros
- 155 ateliers du Prif accueillis et animés dans les structures du réseau

Depuis deux ans, les temps partenariaux se sont développés permettant de partir à la rencontre d'autres partenaires de la CNAV IDF.

5 centres sociaux ont pu expérimenter la plateforme d'aide à la scolarité Edukawa soutenue par la CNAV IDF

L'Union francilienne a été invitée en mai à rencontrer les lauréats de l'appel à projet des solutions innovantes de la CNAV.

Le 8 décembre, l'Union et les fédérations départementales ont participé à la journée des partenaires de la CNAV.



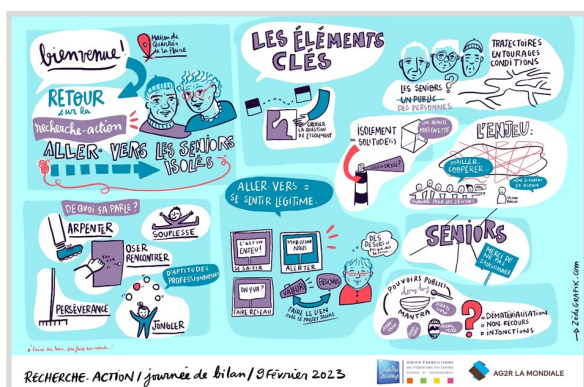
Journée des partenaires de la CNAV

2023 marque aussi la fin du projet dans lequel l'Union et 32 centres sociaux sont engagés aux côtés du groupe AG2R La Mondiale. Ces trois années de projet auront permis à notre réseau de travailler 2 questions stratégiques :

- ◇ Le passage à la retraite
- ◇ Une recherche action sur « aller-vers les seniors isolés »

Quelques temps forts sont venus accompagner la fin de ce projet :

En février, un séminaire régional a été organisé à la Maison de quartier de la Plaine à Saint Denis. Les centres engagés dans la recherche action ont pu revenir sur les 3 années parcourues et échanger avec Jérôme Guillet sur les questions d'aller-vers, moment immortalisé par les illustrations de Céline Ziwès.



Affiche du séminaire AG2R-La Mondiale Illustrations de Céline Ziwès

## b) Former et outiller le réseau

→ Les cafés de la CNAV— 97 participant.e.s

Les cafés de la CNAV se sont poursuivis cette année encore. 8 temps de rencontre ont été organisés avec le réseau. La programmation proposait à la fois des temps méthodologiques/ techniques mais aussi des sujets plus thématiques sur l'aller-vers et sur l'isolement, aux côtés de l'association des Petits Frères des Pauvres.

→ 1 journée de sensibilisation : 9 participant.e.s

L'Union régionale a organisé une journée de sensibilisation le 1er décembre dans les locaux de la fédération des Hauts-de-Seine à Nanterre (92). Cette journée a été animée par Pauline Bource de la fédération du Val d'Oise ainsi que par Stéphanie Hubert de la fédération de Seine-Saint-Denis.

Elle a eu pour objectifs de :

- > S'approprier les particularités liées au public senior en centre social et renforcer son intervention :
- > Savoir questionner *le bien vieillir*, le lien social, l'inégalité et l'isolement,
- > Démystifier les notions *de seniors, de vieillissement...* de quoi parle-t-on ?
- > Savoir nommer les conditions de réussite d'une intervention auprès de seniors,
- > Savoir questionner la posture adaptée.



Journée de sensibilisation sur la thématique  
Vieillesse

### Perspectives :

- Travailler notre partenariat avec la CNAV à l'approche de cette nouvelle COG et plus particulièrement sa déclinaison régionale
- Mettre au travail l'épineuse question des droits à la retraite et consolider notre parole politique

## 3- La lutte contre les discriminations

*Parce que notre réseau d'éducation populaire est animé par trois valeurs fondatrices que sont la dignité humaine, la solidarité et la démocratie, la lutte contre les discriminations est consubstantielle à notre action.*

### a) L'animation du réseau sur les questions d'égalité

Deux temps forts ont marqué ce chantier.

- **La mise en place de la formation action animée par Floréal Sotto qui a duré 6 jours** et à laquelle centres sociaux du réseau et fédérations départementales ont participé (Cf chapitre formation)
- **L'animation du stand lutte contre les discriminations lors du Congrès de Lille.**

### b) L'animation de la formation Valeur de la République et Laïcité (VRL)

Depuis 2022, l'UFFCS porte à nouveau le plan régional pour la mise en œuvre des formations valeurs de la République et Laïcité. Face à la demande de notre réseau, nous avons animé **7 formations** sur le territoire francilien : 2 sur le département des Yvelines, 1 sur le département des Hauts de Seine, et 4 sur le Val d'Oise. Les formations ont rassemblé des acteurs variés du territoire. **Au total, 91 personnes ont été formées.** Il s'agissait soit de salarié.e.s des centres sociaux, des bénévoles ou des administrateurs.trices mais aussi des personnes hors centres social mais partenaires comme des gardien.ne.s d'immeubles, ou salarié.e.s d'associations locales. Notons aussi que deux nouvelles formatrices ont rejoints les formateurs du réseau :

Pauline Bource, Fédération départemental du Val d'Oise  
Mathilde Jolivet-Martin, Fédération des Yvelines

**L'Union a participé à l'ensemble des comité régionaux VRL organisés par la Préfecture d'Ile-de-France ainsi qu'au séminaire régional laïcité du 7 septembre. (photo ci-contre)**



### Perspectives :

- Travailler les suites de la recherche action avec Floréal Sotto
- Poursuivre le déploiement du Kit VRL

# IV/ L'UNION : REPRÉSENTATIONS ET CONTRIBUTIONS

## 1– Les contributions au niveau national

*L'Union francilienne est impliquée dans les travaux de la fédération nationale et a participé aux temps nationaux : assemblée générale, séminaire des délégués et groupes de travail.*

### a. Le groupe de travail vieillissement

**L'Union francilienne participe régulièrement au groupe national vieillissement de la FCSF** et a intégré son comité restreint en 2022 afin de représenter la voix francilienne dans les échanges et réflexions nationales.

Cette année, les travaux au sein de la commission nationale ont essentiellement porté sur :

-**L'influence dans le cadre de la nouvelle COG.** Plusieurs temps de travail ont été organisés afin de maintenir le partenariat avec l'assurance retraite. L'Union a notamment participé à la journée du 29 septembre qui a rassemblé les différentes CARSAT et Fédérations/ Unions pour échanger autour des différentes pratiques partenariales. L'enjeu de la journée était aussi de déterminer les grands axes de la future convention cadre entre la FCSF et l'assurance retraite.



Journée nationale Cnav

- **L'animation du Congrès sur les questions du vieillissement.** L'Union a participé à la rédaction du feuillet présentant l'action des Centres sociaux sur la question du vieillissement et a animé avec la fédération des Pays Picards, la fédération des Hauts-de-France, la CARSAT Haut de France et l'AG2R la Mondiale un atelier sur le passage à la retraite .

### b. La motion accès aux droits

Depuis la crise sanitaire, les fédérations départementales ont régulièrement fait remonter les difficultés que rencontraient les centres sociaux sur l'accès aux droits.

- > 96% des centres sociaux franciliens disposent de moyens humains et/matériel pour accompagner l'accès aux droits.
- > 87% des centres sociaux ont intégré l'accès aux droits comme un axe ou une orientation de leur projet social et ce sont plus de 250 000 personnes qui ont été accompagnées par les centres sur les questions d'accès aux droits.

Face à cette montée en charge le Conseil d'administration a souhaité déposer une motion sur cette question qui a été largement adoptée à l'Assemblée générale de la FCSF.

### c. Les autres contributions

Rappelons aussi que le délégué de la fédération du Val d'Oise, Nour-Eddine Laouer, co-anime le groupe lutte contre les discriminations au niveau national. En plus de temps ressources proposés au réseau, la commission LCD nationale a entrepris un travail de collecte de ressources dématérialisées mises en ligne pour le réseau.

Enfin, notons l'engagement des administrateurs de l'Union au sein du conseil d'administration de la FCSF (Nabil Kouidi et Ludovic Vignacourt) ou au sein de la commission Fosfora (Caroline Migot et Yanic Gornet).

## 2- Représenter le réseau francilien auprès d'autres réseaux associatifs



La CRAJEP (coordination régionale des associations de jeunesse et d'éducation populaire) est présente dans des coordinations et groupes de travail relevant des champs de

la jeunesse et de l'éducation populaire. Ainsi, elle contribue à plusieurs groupes de travail du CNAJEP, du MADIF, de la CRESS, CESER et à la commission régionale d'attribution de la médaille de bronze de la jeunesse, des sports et de l'engagement associatif.

**L'Union y est adhérente et fait partie du conseil d'administration.**

Elle y est représentée par Caroline MIGOT, ainsi que par Florence DURIEUX. **Outre notre assiduité aux réunions statutaires, nous avons participé à l'organisation du salon des outils de l'éducation populaire** en octobre. Pour retrouver les temps forts de la journée, l'association Jets d'encre a publié un numéro spécial qui peut être téléchargé depuis le site de la CRAJEP IDF

<https://www.crajepidf.org/index.php/journee-educ-pop/>



Salon des outils de l'éducation populaire—CRAJEP



Signature de la convention avec la CPNEF



Le 28 février 2023, **l'Union francilienne a signé une convention avec la CPNEF** (commission paritaire nationale emploi formation de la

branche professionnelle des acteurs du lien social où l'on retrouve des centres sociaux, des crèches parentales et des structures de développement local). C'est Florence DURIEUX qui succède à Corinne Morelli pour la mission de référent régional qu'elle continue de partager avec l'ACEPPRIF (Association des Collectifs Parents Enfants Professionnels Région Ile-de-France) qui s'occupe en particulier du suivi des crèches.

**La mission de référent régional se décline en 4 axes :**

- **initier une démarche d'observation emploi-formation** afin d'alimenter la CPNEF sur les évolutions ;
- **faciliter l'accès à la formation ;**
- **promouvoir l'emploi dans notre branche ;**
- **faciliter les initiatives en matière d'emploi et de formation.**



En 2022, Florence DURIEUX est devenue déléguée régionale suppléante en remplacement de Camille Gremez. Elle anime aux côtés de Matthieu Alloin (Scouts et guides de France) le comité régional du Fonjep dont les missions sont les suivantes :

- > **Animation du comité régional**
- > **Mise en place de groupes de travail sur des thématiques**

En 2023, nous avons pu organiser **le Comité régional francilien** qui s'est tenu en septembre. Étaient présents Eric Quenault, Line Catalan et Céline Jouan de la DRAJES, ainsi que tous les représentants des SDJES. Au total, **31 personnes ont participé à ce comité régional.**



Comité régional Fonjep

## 3- Représenter le réseau francilien auprès des partenaires institutionnels

### a) L'État :

#### Préfecture de Région

Notre partenariat avec la mission ville se poursuit sur la question de la lutte contre les discriminations et le pouvoir d'agir des habitants mais, à la différence des années précédentes, nous ne sommes plus en CPO.

Dans la continuité de notre participation au plan pauvreté, l'Union a été associée au groupe de travail sur l'articulation entre les enjeux de la politique de la ville et de la politique de lutte contre la pauvreté animé par le réseau des CRPV et la mission ville.

#### La Drajes

La DRAJES a soutenu notre action notamment via la poursuite de notre projet autour du FDVA (fonds de développement de la vie associative) et la campagne FONJEP 2023.



PRÉFET  
DE LA RÉGION  
D'ÎLE-DE-FRANCE  
*Liberté  
Égalité  
Fraternité*

### b) CNAV - L'assurance retraite Île-de-France

Dans le cadre d'une convention, s'appliquant du 1er janvier 2019 au 31 décembre 2023, la CNAV-IDF et l'Union francilienne ont décidé de développer leur coopération autour des enjeux du vieillissement. En mars 2022, nous avons adressé à la CNAV Île-de-France notre réflexion autour de la revalorisation des subventions des fédérations départementales. Cette question a pu être de nouveau abordée à l'occasion du comité de pilotage du mois de juin ainsi que lors de notre conseil d'administration de décembre au cours duquel Elsa Parlange, Estelle Mayart et Laurène Pottier ont présenté les orientations et incidences de la nouvelles COG aux administrateurs de l'Union.



### c) AG2R-La Mondiale

Notre coopération stratégique et opérationnelle avec le groupe AG2R-La Mondiale s'est poursuivie cette année afin de travailler les questions du passage à la retraite : moment de fragilité et de rupture dans la vie des habitant.e.s et de la lutte contre l'isolement des seniors. Par ailleurs, notons le soutien de l'AG2R-La Mondiale qui a souhaité témoigner son soutien aux centres à l'occasion des émeutes en accordant une aide particulière à deux centres sociaux associatifs du 92.



AG2R LA MONDIALE

### d) L'Ecole Normale Sociale

Le Partenariat avec l'ENS pour l'organisation des diplômes DEJEPS ET DESJEPS s'est poursuivi en 2023. En avril, les stagiaires entrés en formation en 2021 ont pour 90% d'entre eux leurs diplômes. La Drajes a souligné la qualité du parcours éducation populaire mis en place aux côtés de la Boîte sans Projet.



école  
normale  
sociale

Par ailleurs, l'Union francilienne a rejoint le conseil de perfectionnement de l'ENS pour la filière animation. Le conseil de perfectionnement est une instance ayant pour rôle d'analyser la qualité des formations et leur cohérence avec les perspectives d'insertion professionnelle des étudiants, des stagiaires ou des apprentis. Ils ont pour vocation à être l'organe de pilotage de la démarche qualité du centre de Formation de l'ENS. Le conseil de perfectionnement s'appuie sur l'évaluation de la formation par les étudiants, les stagiaires, les apprentis et les professionnels. Notre participation au Conseil de perfectionnement nous permet d'aller plus loin dans le partenariat avec l'ENS.

# RAPPORT FINANCIER 2023



Les résultats de l'exercice 2023 montrent une situation financière déficitaire de l'Union Francilienne des Fédérations des Centres Sociaux d'un montant de **11 423,59€**, ce qui **représente 4,5% des produits**.

Le volume budgétaire se réduit également avec la fin du programme AG2R-La Mondiale.

| Compte de résultat | 2019            | 2020             | 2021              | 2022              | 2023              |
|--------------------|-----------------|------------------|-------------------|-------------------|-------------------|
| Total des produits | 200 685,89      | 327 220,54       | 551 863,46        | 515 995,76        | 242 287,29        |
| Total des charges  | 198 394,97      | 311 122,78       | 567 675,59        | 526 457,75        | 253 710,88        |
| <b>Résultat</b>    | <b>2 290,92</b> | <b>16 097,76</b> | <b>-15 812,13</b> | <b>-10 461,99</b> | <b>-11 423,59</b> |

On constate, une baisse des produits de 273 708,47€ et des charges de 272 746,87€. Nous pouvons retenir les éléments suivants :

- **Compte de résultat 2023**

Pour les produits

- **Les prestations de service** d'un montant de 99 773€ sont en nette hausse (+ 56 423€) et se composent :
  - ✓ des prestations, animation service civique FCSF et formation animation intranet du site FCS92 (11 940€).
  - ✓ des produits des formations régionales en augmentation 57 950€ (soit +16 120€).
  - ✓ de la mission CPNEF (29 883€ soit +26 883€), dont 10 000€ sont reversés à l'ACCEPRIF.
- **Les subventions d'exploitation** d'un montant global de 105 027€ **sont en nette réduction** (- 177 478€) :
  - ✓ Poursuite du soutien de la FCSF sur la création du poste de déléguée fédérale (fonds mutualisé 20 000€) et les réseaux jeunes franciliens (10 000€, - 5 000€),
  - ✓ Soutien également du FONJEP sur le poste de déléguée (7 107€),
  - ✓ L'Etat via la Mission Ville de la Préfecture de Région (20 000€ convention 2023-2024 et donc 8 000€ en 2023 et 12 000€ en produits constatés d'avance - en retrait) et le financement du déploiement de 3 modules VRL (4 800€ - en retrait) et via la DRAJES (FDVA2 Animation de la Vie associative 5 000€).
  - ✓ Sur l'axe vieillissement, poursuite du dialogue de gestion avec la CNAV (7 000€).
  - ✓ Un soutien ponctuel de AG2R-La Mondiale de 22 000€ pour les CS ayant subi des destructions suite aux émeutes de juin 2023
  - ✓ Le programme Erasmus pour 21 120€.
- **Reprise sur fonds dédiés** (27 800€ soit - 154 440€) : fin du projet AG2R-La Mondiale, journée bilan (8 000€), soutien à la participation des jeunes au Congrès de la FCSF (15 000€), 3 kits VRL (4 800€).
- Des transferts de charges (4 074€) essentiellement de formation.

### Pour les charges

Les principales modifications concernent :

- **La ligne « Appui aux Centres Sociaux »** en net retrait (- 290 135€) : fin du programme AG2R - La Mondiale, soutien aux CS en difficulté suite aux émeutes.
- **La ligne « Appui aux fédérations »** (45 284€) en progression : appui pour la participation des jeunes au Congrès national (13 500€), Kits VRL (9 600€), pilotage et animation Réseau jeunes (4 800€), des interventions d'animation de formations (7 800€), prestation site FCS92 (9 000€).
- Augmentation des charges d'intervenants de **formation** (35 757€) : en lien avec l'augmentation du nombre de formations réalisées.  
Un analytique a été développé sur cet exercice : hors prise en compte du coût de fonctionnement de l'organisme de formation (temps de travail de la déléguée et de l'assistante fédérale consacré aux formations et coûts de fonctionnement) on est à 63 216€ en recettes et 42 776€ en dépenses.

| Formation                     | Résultat brut |
|-------------------------------|---------------|
| Accueil, une affaire d'équipe | -2 155€       |
| Référente famille             | +14 980€      |
| FAVE                          | + 1 724€      |
| Seniors                       | + 2 006€      |
| LCD                           | + 3 885€      |

Mais si on considère le fonctionnement global de l'organisme de formation, la situation est juste équilibrée avec 74 947€ en dépenses et 76 662€ en recettes.

- **Les charges de personnel** sont stables (94 462€ soit +2 572€).
- **Les fonds dédiés** en net retrait (1 600€) : 1 sessions kit VRL reportée en 2024 (1 600€)

### Contributions volontaires 3 129€

Le bénévolat des membres du Conseil d'Administration est évalué à 296 heures (3 129€ base SMIC brut).

L'implication des salariés des Fédérations au niveau régional représentent 10 179 € pour 963 heures.

#### • **Pour les comptes de bilan 2023**

Le bilan de l'exercice présente un total de 266 058€ (en baisse de 34,2%), lié essentiellement à l'utilisation des fonds dédiés.

### A l'actif

- **Les créances s'élèvent à 85 014 € :**  
Les produits à recevoir au 31 décembre 2023 se composent principalement de subventions (AG2R-La Mondiale 22 000€, CNAV 7 000€, FCSF 17 840€, Erasmus Réseau Jeunes 4 224€), de règlements de formation (Uniformation 14 901€ et stagiaires 8 491€) et la contribution CPNEF (10 459€).
- **Les charges constatées d'avance** à 1 100€ : des frais de formation 2024 essentiellement.



- Il faut noter une **réduction de la trésorerie** (179 890€ /- 92 156€).  
L'UFFCS dispose d'un compte sur livret pour la gestion de sa trésorerie.

#### Au passif

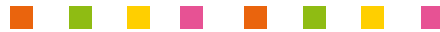
- **Les capitaux propres de l'association sont en baisse.**  
Ils représentent 144 126€, soit une baisse de 11 424 € (déficit 2023) avec 100 000€ en fonds associatif sans droit de reprise.
- Provision retraite pour 3 885€.
- Les dettes fiscales et sociales d'un montant de 17 135€ correspondent aux charges sociales du dernier trimestre 2023 et aux provisions congés payés (8 397€).
- **Les charges à payer**, d'un montant de 67 030€ (-123 236€ par rapport au 31/12/2022) concernent pour partie l'appui aux centres sociaux par AG2R-La Mondiale (24 000€).  
Pour les autres charges, on note l'appui aux fédérations (19 441€), la réversion à l'ACCEPRIF (5 000€), les frais de Commissaire aux comptes et comptabilité (5 930€), les frais de fonctionnement du siège à Morsang s/Orge auprès de la fédération de l'Essonne (4 982€), les frais site FCS92 (6 300€).
- **Les fonds dédiés** s'élèvent à 11 580€ (-26 200€) : Kits VRL pour 1 600€, reste sur fonds jeunesse (9 980€).
- 22 302€ **de produits constatés d'avance** : produits de formation (FAVE, Référent famille) déjà réglés et 12 000€, partie 2024 de la convention Préfecture de région – Politique de la Ville.

*Le fonds de roulement* = actif circulant (266 004€) - dettes à moins d'un an (84 165€). Il s'élève à 181 839€ ce qui représente 71,7% des charges de fonctionnement annuelles, soit 8,6 mois d'exercice (en lien avec la baisse de trésorerie et la disparition des fonds AG2R et PRIJ).

Caroline MIGOT, Trésorière



# COMPTES 2023



## BILAN ACTIF

| ACTIF                                                  |                                                | Exercice N<br>31/12/2023 12 |                                    |                | Exercice N-1<br>31/12/2022 12 | Ecart N / N-1 |        |
|--------------------------------------------------------|------------------------------------------------|-----------------------------|------------------------------------|----------------|-------------------------------|---------------|--------|
|                                                        |                                                | Brut                        | Amortissements<br>et<br>Provisions | Net            | Net                           | Euros         | %      |
| ACTIF IMMOBILISE                                       | <b>Immobilisations incorporelles</b>           |                             |                                    |                |                               |               |        |
|                                                        | Frais d'établissement                          |                             |                                    |                |                               |               |        |
|                                                        | Frais de recherche et de développement         |                             |                                    |                |                               |               |        |
|                                                        | Donations temporaires d'usufruit               |                             |                                    |                |                               |               |        |
|                                                        | Concessions, brevets, licences, marques...     | 4 477                       | 4 477                              |                |                               |               |        |
|                                                        | Immobilisations incorporelles en cours         |                             |                                    |                |                               |               |        |
|                                                        | Avances et acomptes                            |                             |                                    |                |                               |               |        |
|                                                        | <b>Immobilisations corporelles</b>             |                             |                                    |                |                               |               |        |
|                                                        | Terrains                                       |                             |                                    |                |                               |               |        |
|                                                        | Constructions                                  |                             |                                    |                |                               |               |        |
| Installations techniques Matériel et outillage         | 700                                            | 661                         | 39                                 | 272            | 233-                          | 85.68-        |        |
| Immobilisations corporelles en cours                   |                                                |                             |                                    |                |                               |               |        |
| Avances et acomptes                                    |                                                |                             |                                    |                |                               |               |        |
| <i>Biens reçus par legs/dons destinés à être cédés</i> |                                                |                             |                                    |                |                               |               |        |
| <b>Immobilisations financières <sup>(1)</sup></b>      |                                                |                             |                                    |                |                               |               |        |
| Participations et Créances rattachées                  | 15                                             |                             | 15                                 | 15             |                               |               |        |
| Autres titres immobilisés                              |                                                |                             |                                    |                |                               |               |        |
| Prêts                                                  |                                                |                             |                                    |                |                               |               |        |
| Autres                                                 |                                                |                             |                                    |                |                               |               |        |
| <b>Total I</b>                                         | <b>5 192</b>                                   | <b>5 138</b>                | <b>54</b>                          | <b>287</b>     | <b>233-</b>                   | <b>81.21-</b> |        |
| ACTIF CIRCULANT                                        | <b>Stocks et en cours</b>                      |                             |                                    |                |                               |               |        |
|                                                        | <b>Créances <sup>(2)</sup></b>                 |                             |                                    |                |                               |               |        |
|                                                        | Créances clients, usagers et comptes rattachés |                             |                                    |                |                               |               |        |
|                                                        | Créances reçues par legs ou donations          |                             |                                    |                |                               |               |        |
|                                                        | Autres                                         | 85 014                      |                                    | 85 014         | 132 014                       | 47 000-       | 35.60- |
|                                                        | Valeurs mobilières de placement                |                             |                                    |                |                               |               |        |
| Instruments de trésorerie                              |                                                |                             |                                    |                |                               |               |        |
| Disponibilités                                         | 179 890                                        |                             | 179 890                            | 272 046        | 92 156-                       | 33.88-        |        |
| Charges constatées d'avance <sup>(2)</sup>             | 1 100                                          |                             | 1 100                              | 43             | 1 057                         | NS            |        |
| <b>Total II</b>                                        | <b>266 004</b>                                 |                             | <b>266 004</b>                     | <b>404 103</b> | <b>138 099-</b>               | <b>34.17-</b> |        |
| Comptes de Régularisation                              | Frais d'émission des emprunts (III)            |                             |                                    |                |                               |               |        |
|                                                        | Primes de remboursement des emprunts (IV)      |                             |                                    |                |                               |               |        |
|                                                        | Ecart de conversion actif (V)                  |                             |                                    |                |                               |               |        |
| <b>TOTAL GÉNÉRAL (I+II+III+IV+V+VI)</b>                | <b>271 196</b>                                 | <b>5 138</b>                | <b>266 058</b>                     | <b>404 391</b> | <b>138 333-</b>               | <b>34.21-</b> |        |

(1) Dont à moins d'un an

(2) Dont à plus d'un an

# COMPTES 2023

## BILAN PASSIF

| PASSIF                                                |                                                            | Exercice N     | Exercice N-1    | Ecart N / N-1 |              |       |   |
|-------------------------------------------------------|------------------------------------------------------------|----------------|-----------------|---------------|--------------|-------|---|
|                                                       |                                                            | 31/12/2023     | 12              | 31/12/2022    | 12           | Euros | % |
| FONDS PROPRES                                         | Fonds propres                                              |                |                 |               |              |       |   |
|                                                       | Fonds propres sans droit de reprise :                      |                |                 |               |              |       |   |
|                                                       | Fonds propres statutaires                                  |                |                 |               |              |       |   |
|                                                       | Fonds propres complémentaires                              | 100 000        | 100 000         |               |              |       |   |
|                                                       | Fonds propres avec droit de reprise :                      |                |                 |               |              |       |   |
|                                                       | Fonds statutaires                                          |                |                 |               |              |       |   |
|                                                       | Fonds propres complémentaires                              |                |                 |               |              |       |   |
|                                                       | Ecarts de réévaluation                                     |                |                 |               |              |       |   |
|                                                       | Réserves :                                                 |                |                 |               |              |       |   |
|                                                       | Réserves statutaires ou contractuelles                     |                |                 |               |              |       |   |
| Réserves pour projet de l'entité                      |                                                            |                |                 |               |              |       |   |
| Autres                                                |                                                            |                |                 |               |              |       |   |
| Report à nouveau                                      | 55 550                                                     | 68 012         | 10 462-         | 15.85-        |              |       |   |
| <b>Résultat de l'exercice (Exoédents ou Déficits)</b> | <b>11 424-</b>                                             | <b>10 462-</b> | <b>962-</b>     | <b>9.19-</b>  |              |       |   |
| <b>Situation nette (sous total)</b>                   | <b>144 126</b>                                             | <b>155 550</b> | <b>11 424-</b>  | <b>7.34-</b>  |              |       |   |
| Fonds propres consommables                            |                                                            |                |                 |               |              |       |   |
| Subventions d'investissement                          |                                                            |                |                 |               |              |       |   |
| Provisions réglementées                               |                                                            |                |                 |               |              |       |   |
| <b>Total I</b>                                        | <b>144 126</b>                                             | <b>155 550</b> | <b>11 424-</b>  | <b>7.34-</b>  |              |       |   |
| FONDS DÉDIÉS                                          | Fonds reportés liés aux legs ou donations                  |                |                 |               |              |       |   |
|                                                       | Fonds dédiés                                               | 11 580         | 37 780          | 26 200-       | 69.35-       |       |   |
| <b>Total II</b>                                       | <b>11 580</b>                                              | <b>37 780</b>  | <b>26 200-</b>  | <b>69.35-</b> |              |       |   |
| PROVISIONS                                            | Provisions pour risques                                    |                |                 |               |              |       |   |
|                                                       | Provisions pour charges                                    | 3 885          | 3 397           | 488           | 14.36        |       |   |
|                                                       | <b>Total III</b>                                           | <b>3 885</b>   | <b>3 397</b>    | <b>488</b>    | <b>14.36</b> |       |   |
| DETTES (1)                                            | Emprunts obligataires et assimilés (titres associatifs)    |                |                 |               |              |       |   |
|                                                       | Emprunts et dettes auprès des établissements de crédit (2) |                |                 |               |              |       |   |
|                                                       | Emprunts et dettes financières diverses                    |                |                 |               |              |       |   |
|                                                       | Dettes Fournisseurs et Comptes rattachés                   |                |                 |               |              |       |   |
|                                                       | Dettes des legs ou donations                               |                |                 |               |              |       |   |
|                                                       | Dettes fiscales et sociales                                | 17 135         | 16 273          | 862           | 5.30         |       |   |
|                                                       | Dettes sur immobilisations et comptes rattachés            |                |                 |               |              |       |   |
|                                                       | Autres dettes                                              | 67 030         | 190 266         | 123 236-      | 64.77-       |       |   |
|                                                       | Instruments de trésorerie                                  |                |                 |               |              |       |   |
|                                                       | Produits constatés d'avance                                | 22 302         | 1 125           | 21 177        | NS           |       |   |
| <b>Total IV</b>                                       | <b>108 467</b>                                             | <b>207 664</b> | <b>101 197-</b> | <b>48.73-</b> |              |       |   |
| Ecarts de conversion passif (V)                       |                                                            |                |                 |               |              |       |   |
| <b>TOTAL GENERAL (I+II+III+IV+V)</b>                  | <b>266 058</b>                                             | <b>404 391</b> | <b>138 333-</b> | <b>34.21-</b> |              |       |   |

(1) Dont à plus d'un an  
Dont à moins d'un an

10 302

1 125

(2) Dont concours bancaires courants et soldes créditeurs de banques

# COMPTES 2023



## COMPTE DE RESULTAT

|                                                                                 | Exercice N     |    | Exercice N-1   |    | Ecart N / N-1   |               |
|---------------------------------------------------------------------------------|----------------|----|----------------|----|-----------------|---------------|
|                                                                                 | 31/12/2023     | 12 | 31/12/2022     | 12 | Euros           | %             |
| <b>Produits d'exploitation (1)</b>                                              |                |    |                |    |                 |               |
| Cotisations                                                                     |                |    |                |    |                 |               |
| Ventes de biens et services                                                     |                |    |                |    |                 |               |
| Ventes de biens                                                                 |                |    |                |    |                 |               |
| Ventes de dons en nature                                                        |                |    |                |    |                 |               |
| Ventes de prestations de service                                                | 99 773         |    | 43 350         |    | 56 423          | 130.16        |
| Parrainages                                                                     |                |    |                |    |                 |               |
| Produits de tiers financeurs                                                    |                |    |                |    |                 |               |
| Concours publics et subventions d'exploitation                                  | 105 027        |    | 282 505        |    | 177 478-        | 62.82-        |
| Versements des fondateurs ou consommations de la dotation consommable           |                |    |                |    |                 |               |
| Ressources liées à la générosité du public                                      |                |    |                |    |                 |               |
| Dons manuels                                                                    |                |    |                |    |                 |               |
| Mécénats                                                                        |                |    |                |    |                 |               |
| Legs, donations et assurances-vie                                               |                |    |                |    |                 |               |
| Contributions financières                                                       |                |    |                |    |                 |               |
| Reprises sur amortissements, dépréciations, provisions et transferts de charges | 4 074          |    | 1 798          |    | 2 276           | 126.59        |
| Utilisations des fonds dédiés                                                   | 27 800         |    | 182 240        |    | 154 440-        | 84.75-        |
| Autres produits                                                                 |                |    | 1              |    | 1-              | 100.00-       |
| <b>Total I</b>                                                                  | <b>236 674</b> |    | <b>509 894</b> |    | <b>273 220-</b> | <b>53.58-</b> |
| <b>Charges d'exploitation (2)</b>                                               |                |    |                |    |                 |               |
| Achats de marchandises                                                          |                |    |                |    |                 |               |
| Variation de stock                                                              |                |    |                |    |                 |               |
| Autres achats et charges externes                                               | 156 886        |    | 418 413        |    | 261 527-        | 62.50-        |
| Aides financières                                                               |                |    |                |    |                 |               |
| Impôts, taxes et versements assimilés                                           | 1 502          |    | 1 470          |    | 32              | 2.18          |
| Salaires et traitements                                                         | 66 115         |    | 63 759         |    | 2 357           | 3.70          |
| Charges sociales                                                                | 26 844         |    | 28 131         |    | 1 287-          | 4.57-         |
| Dotations aux amortissements et aux dépréciations                               | 233            |    | 233            |    |                 |               |
| Dotations aux provisions                                                        | 488            |    | 189            |    | 299             | 158.45        |
| Reports en fonds dédiés                                                         | 1 600          |    | 14 180         |    | 12 580-         | 88.72-        |
| Autres charges                                                                  | 2              |    |                |    | 2               |               |
| <b>Total II</b>                                                                 | <b>253 671</b> |    | <b>526 374</b> |    | <b>272 703-</b> | <b>51.81-</b> |
| <b>1 - Résultat d'exploitation (I-II)</b>                                       | <b>16 997-</b> |    | <b>16 481-</b> |    | <b>516-</b>     | <b>3.13-</b>  |

(1) Dont produits afférents à des exercices antérieurs

3 400 5 071

(2) Dont charges afférents à des exercices antérieurs

40 84

# COMPTES 2023



## COMPTE DE RESULTAT

|                                                                   | Exercice N     |                | Exercice N-1    |               |
|-------------------------------------------------------------------|----------------|----------------|-----------------|---------------|
|                                                                   | 31/12/2023     | 12             | 31/12/2022      | 12            |
|                                                                   |                |                | Ecart N / N-1   |               |
|                                                                   |                |                | Euros           | %             |
| <b>Produits financiers</b>                                        |                |                |                 |               |
| De participation                                                  |                |                |                 |               |
| D'autres valeurs mobilières et créances de l'actif immobilisé     |                |                |                 |               |
| Autres intérêts et produits assimilés                             | 2 214          |                | 1 182           | 114.66        |
| Reprises sur provisions, dépréciations et transferts de charge    |                | 1 031          |                 |               |
| Différences positives de change                                   |                |                |                 |               |
| Produits nets sur cessions de valeurs mobilières de placement     |                |                |                 |               |
| <b>Total III</b>                                                  | <b>2 214</b>   | <b>1 031</b>   | <b>1 182</b>    | <b>114.66</b> |
| <b>Charges financières</b>                                        |                |                |                 |               |
| Dotations aux amortissements, aux dépréciations et aux provisions |                |                |                 |               |
| Intérêts et charges assimilés                                     |                |                |                 |               |
| Différences négatives de change                                   |                |                |                 |               |
| Charges nettes sur cessions de valeurs mobilières de placement    |                |                |                 |               |
| <b>Total IV</b>                                                   |                |                |                 |               |
| <b>2. Résultat financier (III-IV)</b>                             | <b>2 214</b>   | <b>1 031</b>   | <b>1 182</b>    | <b>114.66</b> |
| <b>3. Résultat courant avant impôts (I-II+III-IV)</b>             | <b>14 784-</b> | <b>15 449-</b> | <b>666</b>      | <b>4.31</b>   |
| <b>Produits exceptionnels</b>                                     |                |                |                 |               |
| Sur opérations de gestion                                         | 3 400          |                | 1 671-          | 32.95-        |
| Sur opérations en capital                                         |                | 5 071          |                 |               |
| Reprises sur provisions, dépréciations et transferts de charges   |                |                |                 |               |
| <b>Total V</b>                                                    | <b>3 400</b>   | <b>5 071</b>   | <b>1 671-</b>   | <b>32.95-</b> |
| <b>Charges exceptionnelles</b>                                    |                |                |                 |               |
| Sur opérations de gestion                                         | 40             |                | 44-             | 52.10-        |
| Sur opérations en capital                                         |                | 84             |                 |               |
| Dotations aux amortissements, aux dépréciations et aux provisions |                |                |                 |               |
| <b>Total VI</b>                                                   | <b>40</b>      | <b>84</b>      | <b>44-</b>      | <b>52.10-</b> |
| <b>4. Résultat exceptionnel (V-VI)</b>                            | <b>3 360</b>   | <b>4 987</b>   | <b>1 627-</b>   | <b>32.63-</b> |
| <b>Participation des salariés aux résultats (VII)</b>             |                |                |                 |               |
| <b>Impôts sur les bénéfices (VIII)</b>                            |                |                |                 |               |
| <b>Total des produits (I+III+V)</b>                               | <b>242 287</b> | <b>515 996</b> | <b>273 708-</b> | <b>53.04-</b> |
| <b>Total des charges (II+IV+VI+VII+VIII)</b>                      | <b>253 711</b> | <b>526 458</b> | <b>272 747-</b> | <b>51.81-</b> |
| <b>5. EXCEDENT OU DEFICIT</b>                                     | <b>11 424-</b> | <b>10 462-</b> | <b>962-</b>     | <b>9.19-</b>  |

# COMPTES 2023



## EVALUATION DES CONTRIBUTIONS VOLONTAIRES

|                                                        | Exercice N    |    | Exercice N-1  |    | Ecart N / N-1 |               |
|--------------------------------------------------------|---------------|----|---------------|----|---------------|---------------|
|                                                        | 31/12/2023    | 12 | 31/12/2022    | 12 | Euros         | %             |
| <b>CONTRIBUTIONS VOLONTAIRES EN NATURE</b>             |               |    |               |    |               |               |
| Dons en nature                                         |               |    |               |    |               |               |
| Prestations en nature                                  | 11 094        |    | 14 079        |    | 2 985-        | 21.20-        |
| Bénévolat                                              | 3 129         |    | 2 935         |    | 194           | 6.60          |
| <b>TOTAL</b>                                           | <b>14 222</b> |    | <b>17 014</b> |    | <b>2 792-</b> | <b>16.41-</b> |
| <b>CHARGES DES CONTRIBUTIONS VOLONTAIRES EN NATURE</b> |               |    |               |    |               |               |
| Secours en nature                                      |               |    |               |    |               |               |
| Mise à disposition gratuite de biens                   |               |    |               |    |               |               |
| Prestations en nature                                  | 11 094        |    | 14 079        |    | 2 985-        | 21.20-        |
| Personnel bénévole                                     | 3 129         |    | 2 935         |    | 194           | 6.60          |
| <b>TOTAL</b>                                           | <b>14 222</b> |    | <b>17 014</b> |    | <b>2 792-</b> | <b>16.41-</b> |

# COMPTES 2023 : COMPTE DE RESULTAT



| DEPENSES                                                     | 2023              | RECETTES                                                      | 2 023             |
|--------------------------------------------------------------|-------------------|---------------------------------------------------------------|-------------------|
| <b>60 - Achats</b>                                           | <b>7 744,71</b>   | <b>70 - Ventes de produits finis, prestations de services</b> | <b>99 773,15</b>  |
| Alimentation, boisson                                        | 6 393,46          | Produits de Formation                                         | 57 950,15         |
| Eau, gaz, électricité, combustible                           | 709,83            | Mission CPNEF                                                 | 29 883,00         |
| Fournitures administratives/photocopies                      | 589,57            | Prestation de service (site FD92)                             | 11 940,00         |
| Petits équipements                                           | 51,85             |                                                               |                   |
| <b>61 - Services extérieurs</b>                              | <b>67 779,67</b>  | <b>74 - Subventions d'exploitation</b>                        | <b>75 027,00</b>  |
| Locations mobilières et immobilières                         | 17 745,90         | Etat / DRAJES                                                 | 24 907,00         |
| Formation frais d'acteurs                                    | 16 000,00         | les cs en action                                              | 8 000,00          |
| Autres frais de formateurs                                   | 14 334,15         | Mission ville : VRL                                           | 4 800,00          |
| Intervenants extérieurs                                      | 5 423,00          | Fonjep                                                        | 7 107,00          |
| Maintenance : alarme, ordinateurs                            | 1 306,54          | FDVA- Animation territoriale                                  | 5 000,00          |
| Sous traitance générale                                      | 11 550,00         |                                                               |                   |
| Assurance                                                    | 139,98            |                                                               |                   |
| Frais colloques...                                           | 18,00             | <b>Conseil régional</b>                                       | <b>0,00</b>       |
| Documentation/ Abonnement                                    | 1 262,10          |                                                               |                   |
| <b>62 - Autres services extérieurs</b>                       | <b>81 361,51</b>  | <b>Collectivités territoriales</b>                            | <b>0,00</b>       |
| Appui aux fédérations (VRL)                                  | 9 600,00          |                                                               |                   |
| Appui aux fédérations (Congrès)                              | 13 500,00         |                                                               |                   |
| Autres appui aux fédérations                                 | 22 184,25         | <b>Fonds européen</b>                                         | <b>21 120,00</b>  |
| Appui au centres sociaux                                     | 20 865,00         | Eramus                                                        | 21 120,00         |
| Honoraires: Comptable, commissaire aux comptes               | 7 204,80          |                                                               |                   |
| Cadeaux                                                      | 142,50            | <b>CNAV</b>                                                   | <b>7 000,00</b>   |
| Déplacements bénévoles et salariée                           | 6 320,05          |                                                               |                   |
| Frais postaux et télécom                                     | 490,24            | <b>AG2R-La Mondiale (subv.suite émeutes)</b>                  | <b>22 000,00</b>  |
| Services bancaires                                           | 174,67            |                                                               |                   |
| Adhésions / Cotisations CRAJEP-Elisfa                        | 880,00            | <b>75 - Autres produits de gestion courante</b>               | <b>34 073,57</b>  |
|                                                              |                   | FCSF Fonds mutualisés                                         | 20 000,00         |
|                                                              |                   | FCSF Fonds mut jeunesse                                       | 10 000,00         |
|                                                              |                   | Transfert de Charges                                          | 4073,57           |
|                                                              |                   | Produits de gestion courante                                  |                   |
|                                                              |                   | FCSF Service civique                                          |                   |
| <b>63 - Impôts et taxes</b>                                  | <b>1 502,18</b>   | <b>76 - Produits financiers</b>                               | <b>2 213,57</b>   |
| Impôts et taxes sur rémunérations                            | 1 502,18          | Produits financiers                                           | 2 213,57          |
| Formation professionnelle                                    |                   |                                                               |                   |
| Autres impôts et taxes                                       |                   |                                                               |                   |
| <b>64 - Charges de personnel</b>                             | <b>92 959,56</b>  | <b>77 - Produits exceptionnels</b>                            | <b>3 400,00</b>   |
| Salaires                                                     | 66 115,41         | Sur exercices antérieurs                                      | 3 400,00          |
| Charges sociales                                             | 26 844,15         |                                                               |                   |
|                                                              |                   |                                                               |                   |
| <b>65 - Autres charges de gestion courante</b>               | <b>2,01</b>       | Reprise sur engagement réalisé                                |                   |
|                                                              | 2,01              | Reprise sur prov pour charges                                 |                   |
| <b>66 CHARGES FINANCIERES</b>                                | <b>0,00</b>       | <b>78 - Reprises sur amortissements et provisions</b>         | <b>27 800,00</b>  |
| Agios bancaires                                              | 0,00              | Reprise fonds dédié PRIJ                                      | 15 000,00         |
|                                                              |                   | Reprise AG2R                                                  | 8 000,00          |
|                                                              |                   | Reprise VRL                                                   | 4 800,00          |
| <b>67 - Charges exceptionnelles</b>                          | <b>40,00</b>      | <b>79-Transfert de charges</b>                                | <b>0,00</b>       |
| Charges exceptionnelles                                      |                   |                                                               |                   |
| Charges sur exercice antérieur                               | 40,00             |                                                               |                   |
| Engagements à réaliser                                       |                   |                                                               |                   |
| <b>689 - Engagements à réaliser sur ressources affectées</b> | <b>2 321,24</b>   |                                                               |                   |
| Dotation amortissement et provision                          | 721,24            |                                                               |                   |
| Fonds dédiés                                                 | 1 600,00          |                                                               |                   |
|                                                              |                   |                                                               |                   |
| <b>TOTAL</b>                                                 | <b>253 710,88</b> | <b>TOTAL</b>                                                  | <b>242 287,29</b> |

Excédent/ Déficit

11 424

# BUDGET PREVISIONNEL 2024

nom de l'ORGANISME

UFFCS

EXERCICE

2024

| CHARGES                                                                                                   |                   | PRODUITS                                                                     |                   |
|-----------------------------------------------------------------------------------------------------------|-------------------|------------------------------------------------------------------------------|-------------------|
| <b>60 - Achat</b>                                                                                         | <b>89 850,00</b>  | <b>70 - Vente de produits finis, de marchandises, prestation de services</b> | <b>62 000,00</b>  |
| Prestations de services                                                                                   | 81 850,00         | Ventes                                                                       | 62 000,00         |
| Achats matières et fournitures                                                                            | 8 000,00          | <b>73 - Dotations et produits de tarification</b>                            | <b>0,00</b>       |
| Autres fournitures                                                                                        |                   | Tarifications                                                                |                   |
| <b>61 - Services extérieurs</b>                                                                           | <b>21 050,00</b>  | <b>74 - Subventions d'exploitation</b>                                       | <b>128 100,00</b> |
| Locations                                                                                                 | 18 000,00         | Politique de la Ville/P147                                                   | 35 000,00         |
| Entretien et réparation                                                                                   | 900,00            | Politique de la Ville VRL                                                    | 16 000,00         |
| Assurance                                                                                                 | 150,00            | FONJEP                                                                       | 7 100,00          |
| Documentation                                                                                             | 2 000,00          | DRAJES                                                                       | 15 000,00         |
|                                                                                                           |                   | Région                                                                       | 15 000,00         |
| <b>62 - Autres services extérieurs</b>                                                                    | <b>15 000,00</b>  |                                                                              |                   |
| Rémunérations intermédiaires, honoraires, vacations                                                       | 7 000,00          | Département                                                                  |                   |
| Publicité, publications                                                                                   | 2 000,00          |                                                                              |                   |
| Déplacements, missions                                                                                    | 5 500,00          | Intercommunalité : EPCI                                                      |                   |
| Services bancaires, autres                                                                                | 500,00            |                                                                              |                   |
| <b>63 - Impôts et taxes</b>                                                                               | <b>1 300,00</b>   | Commune                                                                      |                   |
| Impôts et taxes sur rémunérations                                                                         |                   |                                                                              |                   |
| Autres impôts et taxes                                                                                    | 1 300,00          | Organismes sociaux                                                           |                   |
| <b>64 - Charges de personnel</b>                                                                          | <b>97 000,00</b>  | Fonds européens                                                              |                   |
| Rémunération des personnels                                                                               | 65 000,00         | AG2R LA Mondiale                                                             | 20 000,00         |
| Charges sociales                                                                                          | 32 000,00         | ASP / emploi aidés                                                           |                   |
| Autres charges de personnel                                                                               |                   | Autres établissements publics/CNAV                                           | 20 000,00         |
|                                                                                                           |                   | Aides privées                                                                |                   |
| <b>65 - Autres charges de gestion courante</b>                                                            | <b>0,00</b>       | <b>75 - Autres produits de gestion courante</b>                              | <b>33 500,00</b>  |
| Autres charges de gestion courante                                                                        |                   |                                                                              | 33 500,00         |
| <b>66 - Charges financières</b>                                                                           | <b>0,00</b>       | <b>76 - Produits financiers</b>                                              | <b>600,00</b>     |
| Charges financières                                                                                       |                   | Produits financier                                                           | 600,00            |
| <b>67 - Charges exceptionnelles</b>                                                                       | <b>0,00</b>       | <b>77 - Produits exceptionnels</b>                                           | <b>0,00</b>       |
| Charges exceptionnelles                                                                                   |                   | Produits exceptionnels                                                       |                   |
| <b>68 - Dotations aux amortissements et provisions et engagements à réaliser sur ressources affectées</b> | <b>0,00</b>       | <b>78 - Report ressources non utilisées d'opérations antérieures</b>         | <b>0,00</b>       |
| Dotations et provisions et engagements                                                                    |                   | Reports des années antérieures                                               |                   |
| <b>69 - Impôts sur les bénéfiques; participation des salariés</b>                                         | <b>0,00</b>       | <b>79 - Transfert de charges</b>                                             | <b>0,00</b>       |
| Impôts sur les bénéfiques; participation des salariés                                                     |                   | Transfert de charges                                                         |                   |
|                                                                                                           |                   | <b>Ressources propres</b>                                                    | <b>0,00</b>       |
|                                                                                                           |                   | Ressources propres                                                           |                   |
| <b>TOTAL DES CHARGES</b>                                                                                  | <b>224 200,00</b> | <b>TOTAL DES PRODUITS</b>                                                    | <b>224 200,00</b> |
| <b>CONTRIBUTIONS VOLONTAIRES</b>                                                                          |                   |                                                                              |                   |
| <b>86 - Emplois des contributions volontaires en nature</b>                                               | <b>221 600,00</b> | <b>87 - Contributions volontaires en nature</b>                              | <b>221 600,00</b> |
| 860 - Secours en nature                                                                                   |                   | 870 - Bénévolat                                                              | 218 000,00        |
| 861 - Mse à disposition gratuite de biens et services                                                     | 3 600,00          | 871 - Prestations en nature                                                  | 3 600,00          |
| 862 - Prestations                                                                                         |                   |                                                                              |                   |
| 864 - Personnel bénévole                                                                                  | 218 000,00        | 875 - Dons en nature                                                         |                   |
| <b>TOTAL GENERAL DES CHARGES</b>                                                                          | <b>445 800,00</b> | <b>TOTAL GENERAL DES PRODUITS</b>                                            | <b>445 800,00</b> |

Véfication de l'équilibre

0,00