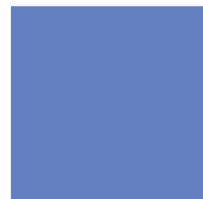
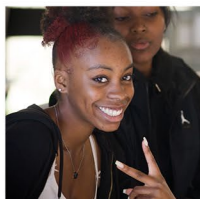
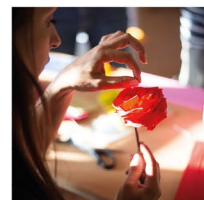
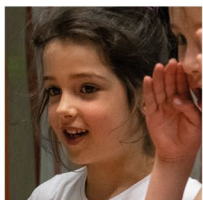


# OBSERVATOIRE DES CENTRES SOCIAUX ET DES ESPACES DE VIE SOCIALE

ÎLE-DE-FRANCE

ESPACES DE  
VIE SOCIALE

2023



- Le mot **moyenne** dans ce document renvoie à une **moyenne réduite**. Il s'agit d'une moyenne classique qui ne prend en compte que **95%** de l'échantillon statistique : on enlève les données extrêmes (2,5% en haut et 2,5% en bas).
  - L'utilisation de la moyenne réduite permet de **stabiliser et de fiabiliser** les chiffres obtenus lors du traitement de grandes séries de données.
- Les **totaux** pour les questions quantitatives sont calculés sur la base d'une **projection de la moyenne réduite** sur le **nombre de structures actives** dans Senacs.
  - La projection permet à la fois de **fiabiliser** les totaux au même titre que les moyennes, mais également d'avoir une **analyse longitudinale** des chiffres de SENACS, sans biais lié au taux de remplissage de l'enquête.

## TAUX DE REPONSE

## PORTRAIT

**153** espaces de vie sociale actifs sur SENACS

**136** structures ont répondu à l'enquête

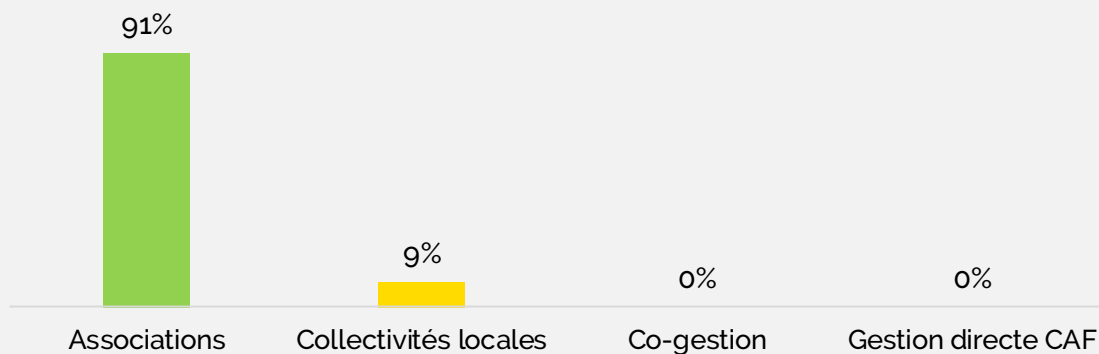


**89%** des structures ont répondu à l'enquête

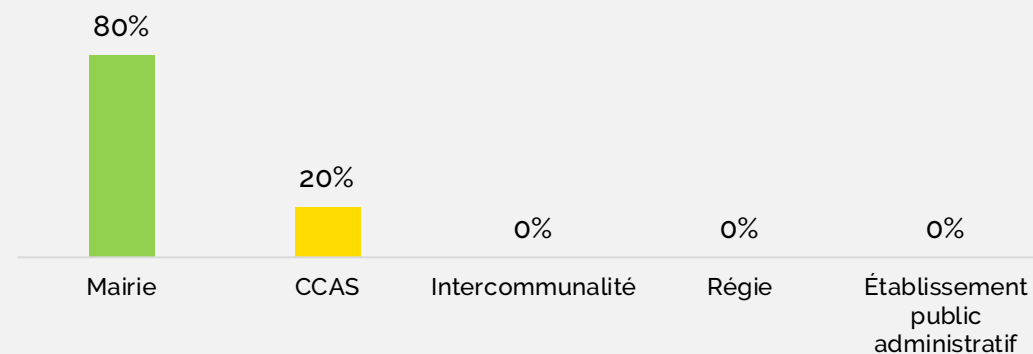
## MODE DE GESTION



### Mode de gestion des structures actives sur SENACS



### Les modes de gestion collectivité locale



# TERRITOIRE D'INTERVENTION

## PORTRAIT

84%

Territoire à **dominante urbaine**

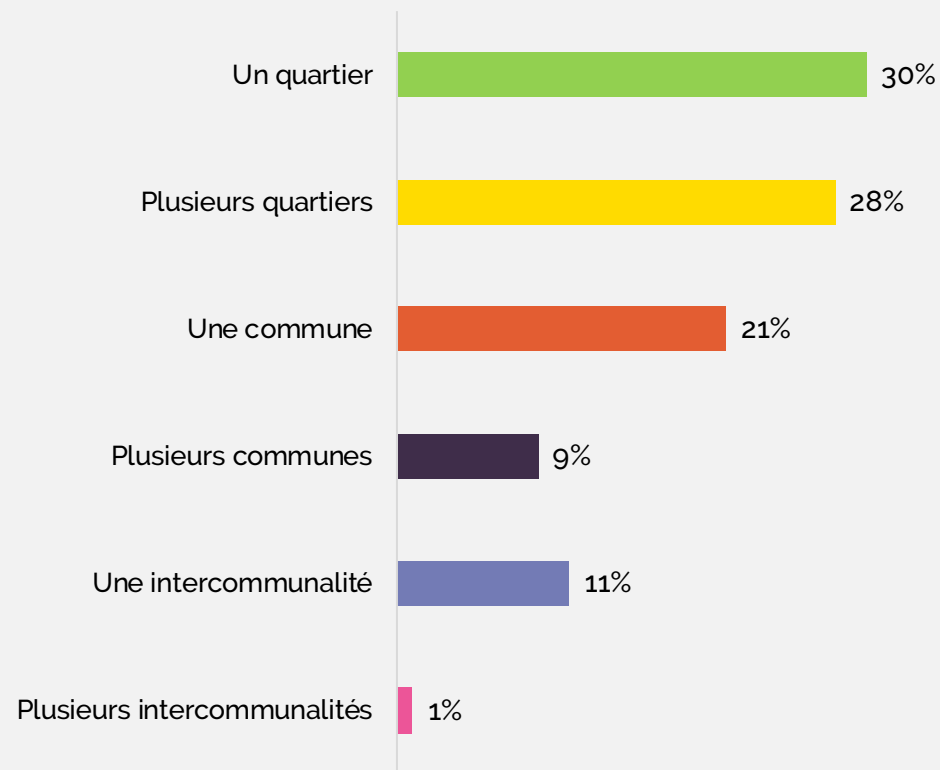


16%

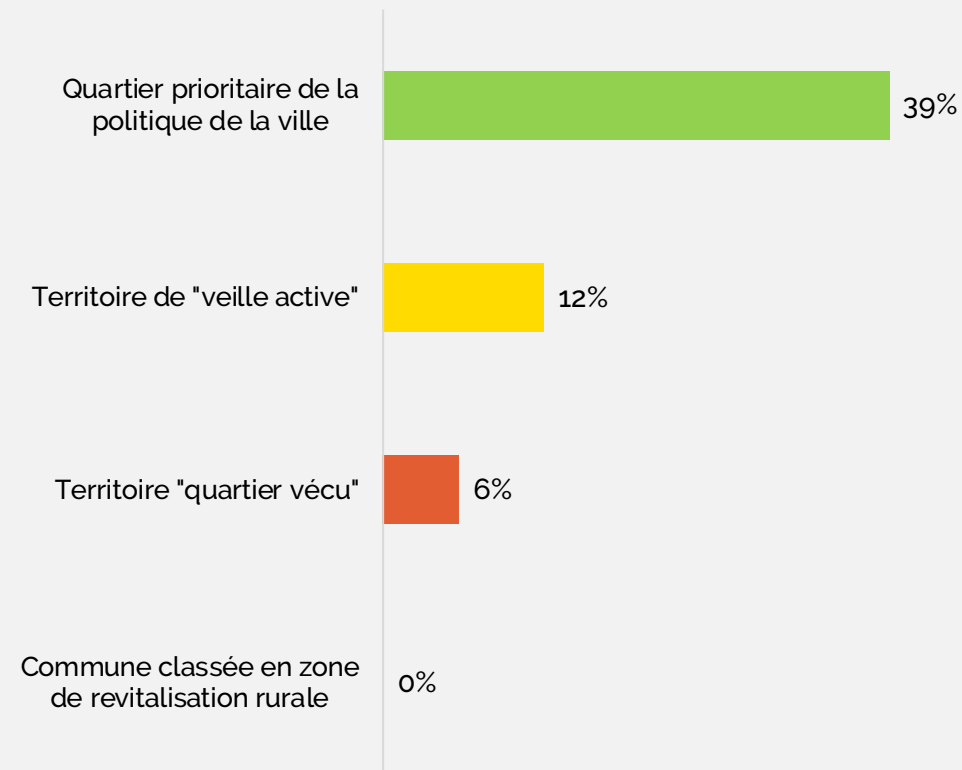
Territoire à **dominante rurale**



### Détails des territoires d'intervention



### Géographies prioritaires



## LES USAGERS



199 700

**usagers** des espaces de vie sociale

## PORTRAIT

87 200

usagers participants aux **actions, projets et services**

96 500

personnes participants aux **actions "évènementiel"**

16 000

usagers des **partenaires hébergés** par les structures

## AUTRES CARACTERISTIQUES

22

Espaces de vie sociale multisites / éclatés



34%

des structures sont adhérentes à la Fédération des centres sociaux

0

Espace de vie sociale "gens du voyage"



6

Espaces de vie sociale itinérants

## LES BENEVOLES



## VITALITE DEMOCRATIQUE

6 600

**bénévoles**  
au total

3 010

bénévoles d'**activités**  
**réguliers**

255 510

heures de bénévolat,  
soit 159 ETP



2 390

bénévoles **ponctuels**

59 670

heures de bénévolat,  
soit 37,1 ETP



1 430

bénévoles **dans les**  
**instances de**  
**pilotage**

100 980

heures de bénévolat,  
soit 62,8 ETP

416 200

heures de bénévolat réalisées dans les  
espaces de vie sociale au total, soit  
259 Équivalents Temps Plein

43

personnes par structure en moyenne

2 720

heures de bénévolat en moyenne,  
soit 1,7 ETP

## LES BENEVOLES DANS LES INSTANCES



## VITALITE DEMOCRATIQUE

1 430

personnes se sont impliquées dans les instances de gouvernance et de pilotage en 2022

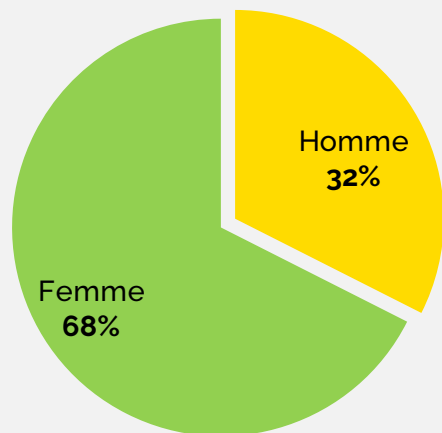
— Cela représente 9 personnes par structure en moyenne

100 980

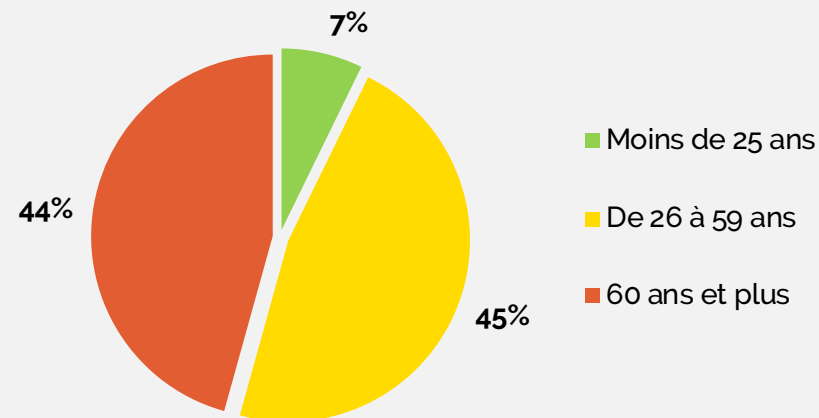
heures de bénévolat dans les instances ont été réalisées sur l'ensemble du territoire, soit 62,8 Équivalents Temps Plein

— Cela représente 660 heures par structure en moyenne, soit 0,4 ETP

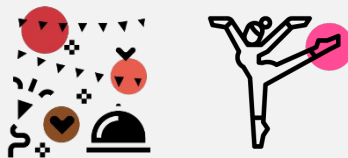
### Les bénévoles dans les instances par sexe



### Les bénévoles dans les instances par âge



## LES BENEVOLES D'ACTIVITES



5 400

**bénévoles d'activités** en 2022

**3 010**  
bénévoles d'act.  
**réguliers**

255 510 heures de  
bénévolat,  
soit 159 ETP

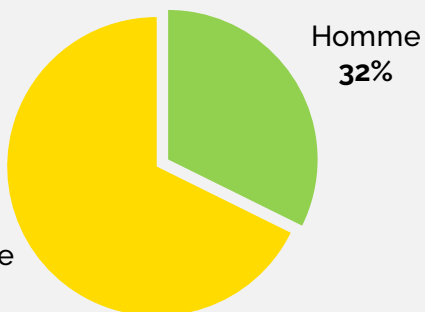
**2 390**  
bénévoles  
**ponctuels**

59 670 heures de  
bénévolat,  
soit 37,1 ETP

### Les bénévoles d'activités réguliers par sexe



Femme  
68%



Homme  
32%



## VITALITE DEMOCRATIQUE

35

**bénévoles d'activités** en moyenne  
par structure

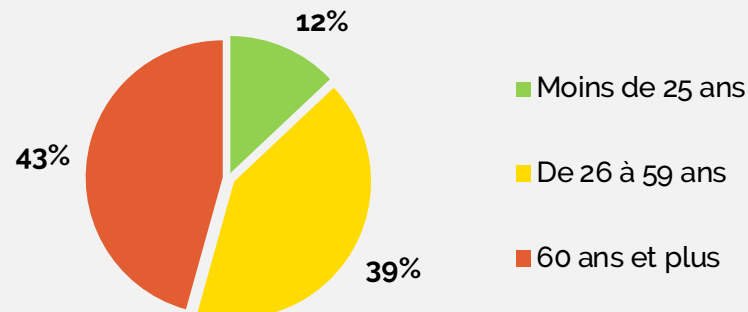
**20**  
bénévoles d'act.  
**réguliers**

1 670 heures de  
bénévolat,  
soit 1 ETP

**16**  
bénévoles  
**ponctuels**

390 heures de  
bénévolat,  
soit 0,2 ETP

### Les bénévoles d'activités réguliers par âge



Moins de 25 ans

De 26 à 59 ans

60 ans et plus



## L'AMPLITUDE HORAIRE D'OUVERTURE



43

heures d'ouverture hebdomadaire des structures en moyenne

32

heures d'ouverture hebdomadaire de l'accueil des structures en moyenne

ACTIONS

## REPARTITION DES STRUCTURES PAR AMPLITUDE HORAIRE D'OUVERTURE



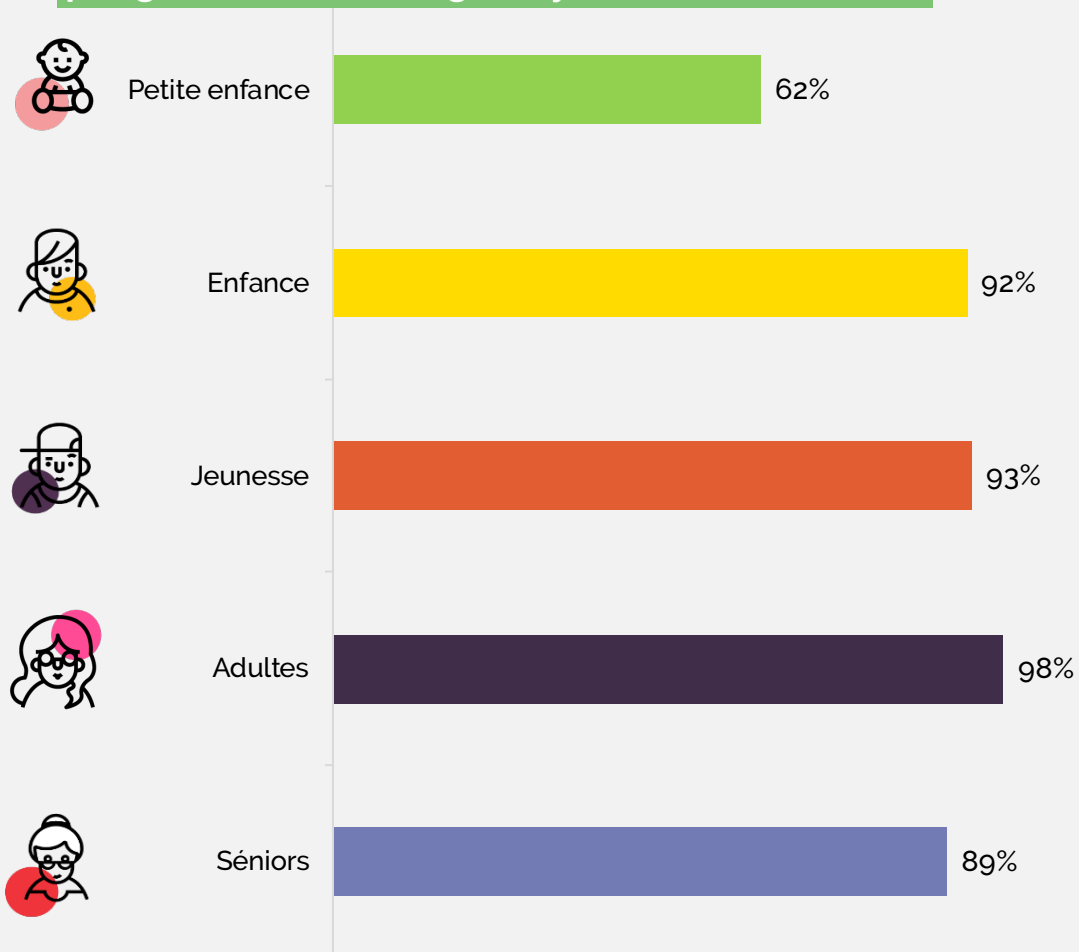
## REPARTITION DES STRUCTURES PAR AMPLITUDE HORAIRE DE L'ACCUEIL



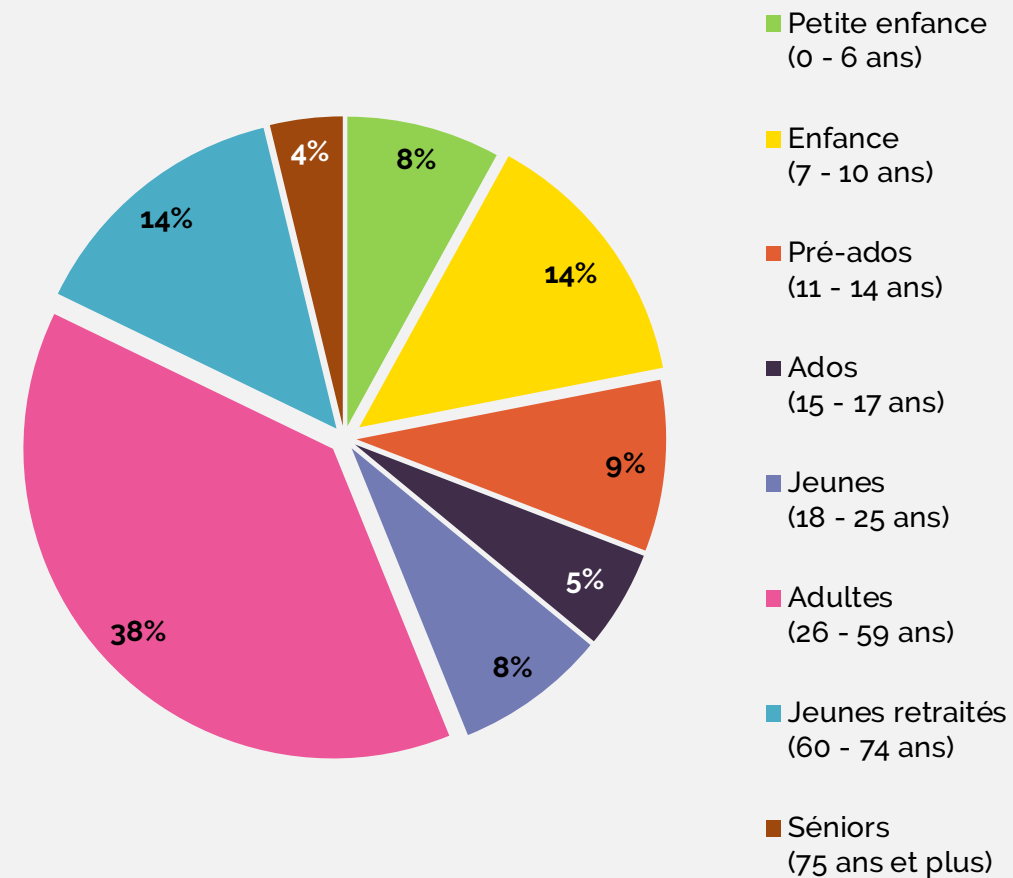
## ACTIONS PAR AGE

## ACTIONS

Part des structures qui développent des actions par grande classe d'âge - Synthèse



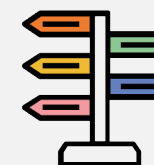
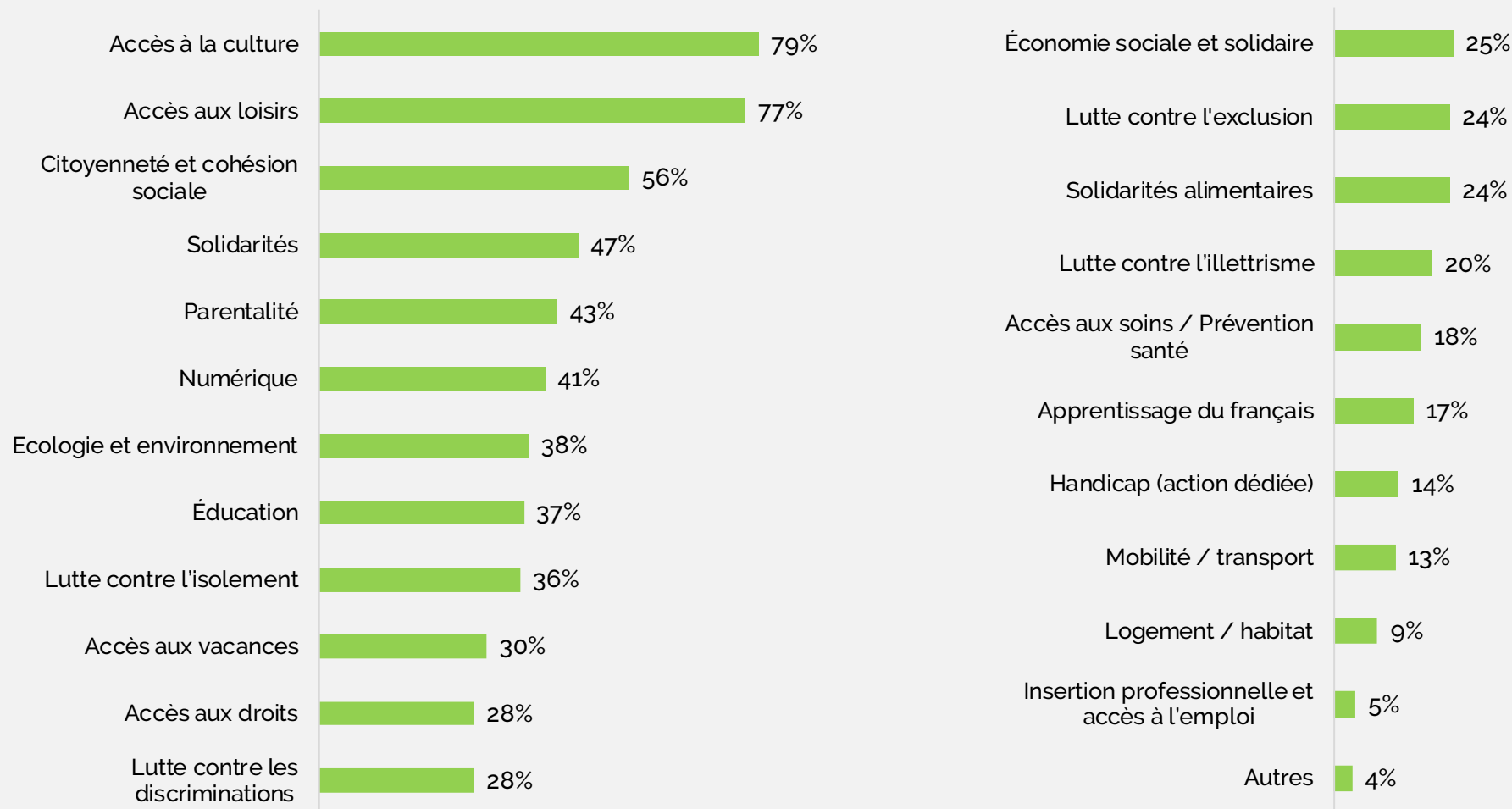
Répartition des personnes qui participent aux actions, projets et services par classe d'âge



# LES THEMATIQUES D'ACTIONS MULTIGENERATIONNELLE

## ACTIONS

Part des structures qui proposent des actions pour au moins 3 classes d'âge par thématique



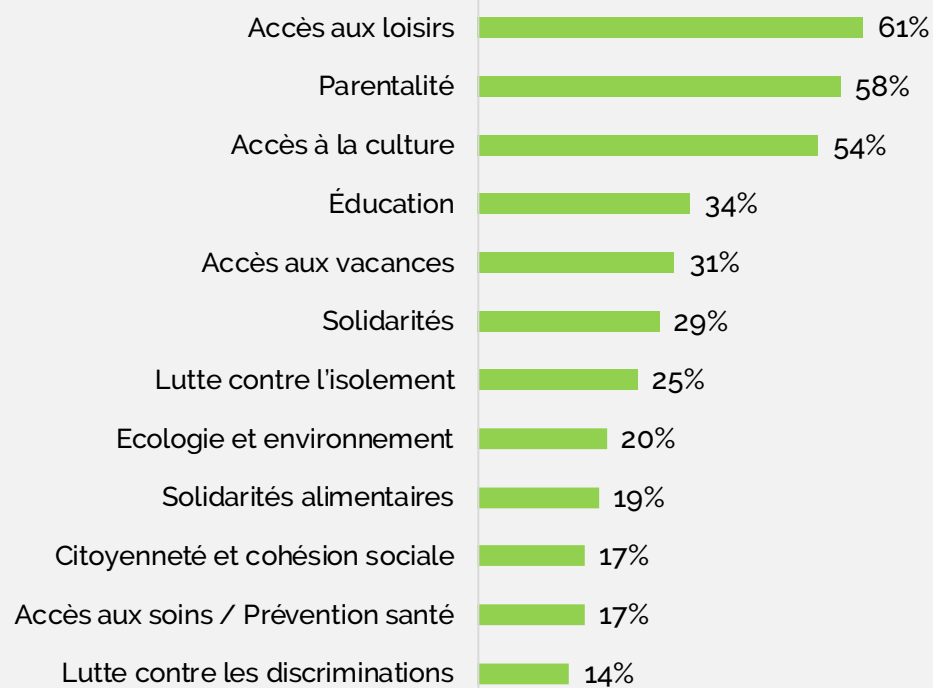
## PETITE ENFANCE (0 - 6 ANS)



62%

des espaces de vie sociale ont porté des actions en direction de cette classe d'âge

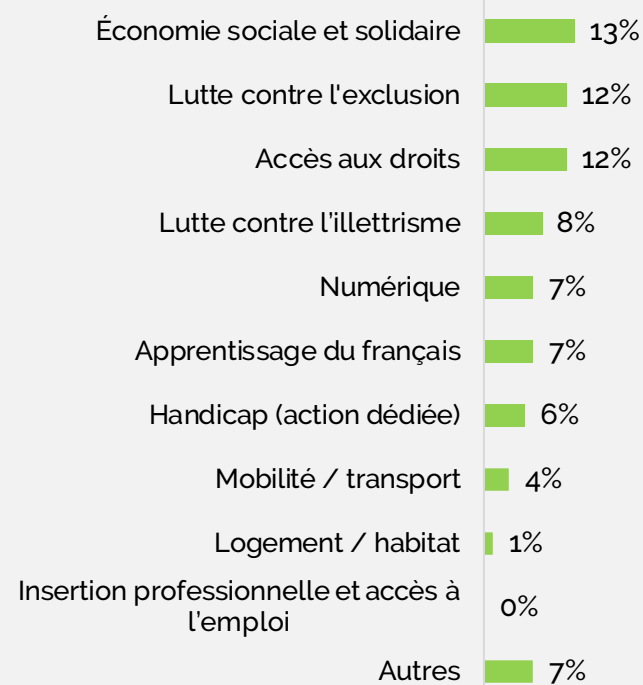
### Part des structures concernées qui proposent des actions en direction de la petite enfance par thématique



## ACTIONS

6 410

enfants ont été concernés par ces actions, soit 42 personnes par structure concernée en moyenne



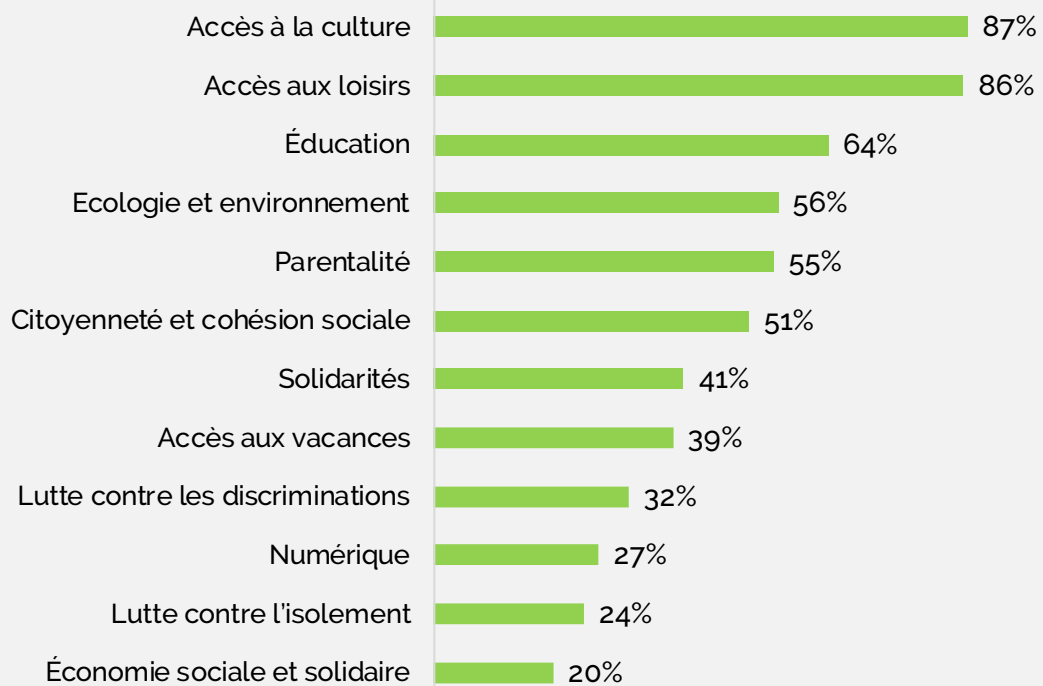
## ENFANCE (7 - 14 ANS)



92%

des espaces de vie sociale ont porté des actions en direction de cette classe d'âge

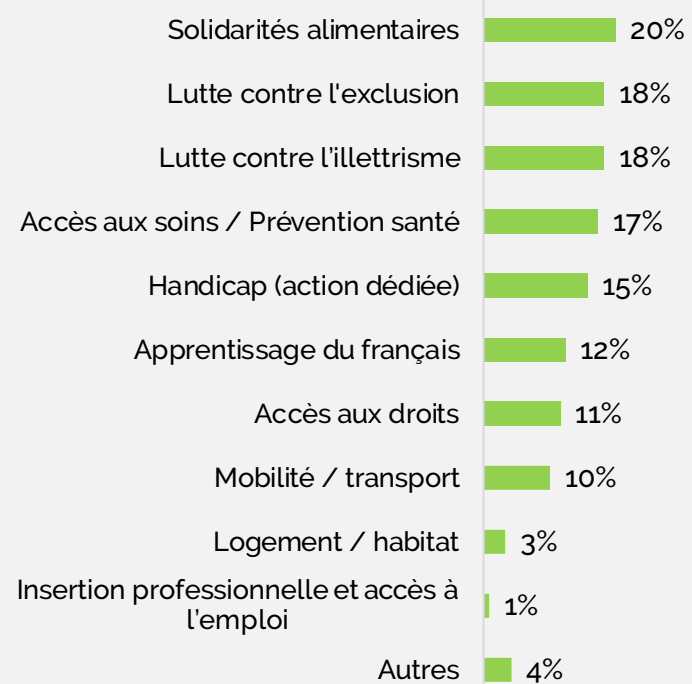
### Part des structures concernées qui proposent des actions en direction de l'enfance par thématique



## ACTIONS

18 270

enfants ont été concernés par ces actions, soit 119 personnes par structure concernée en moyenne



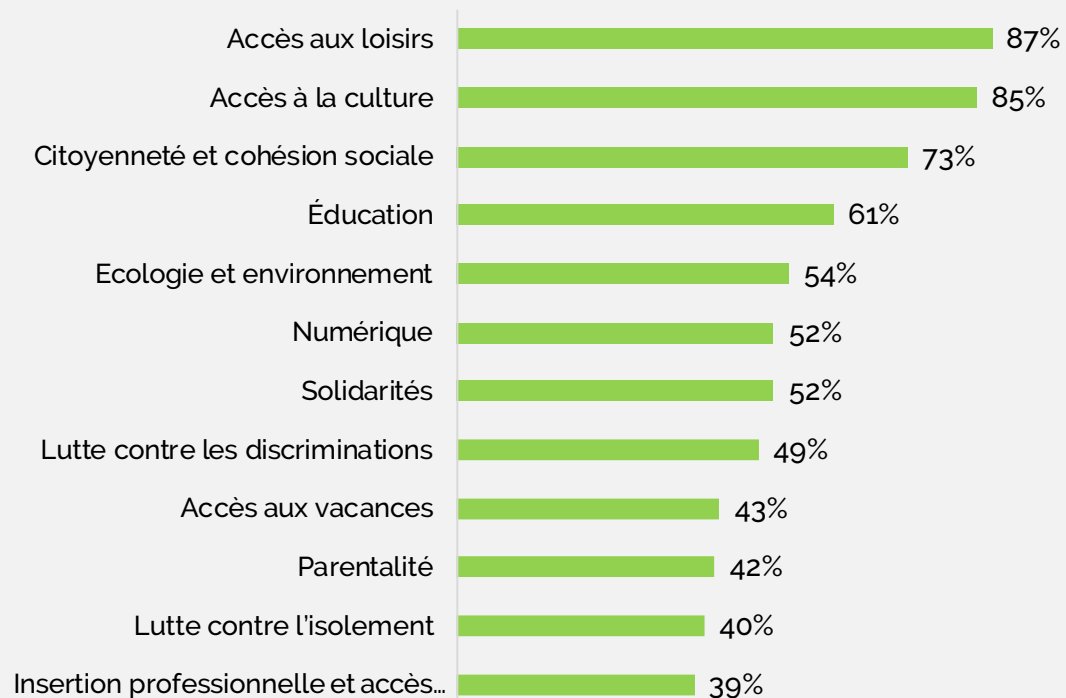
## JEUNESSE (15 - 25 ANS)



93%

des espaces de vie sociale ont porté des actions en direction de cette classe d'âge

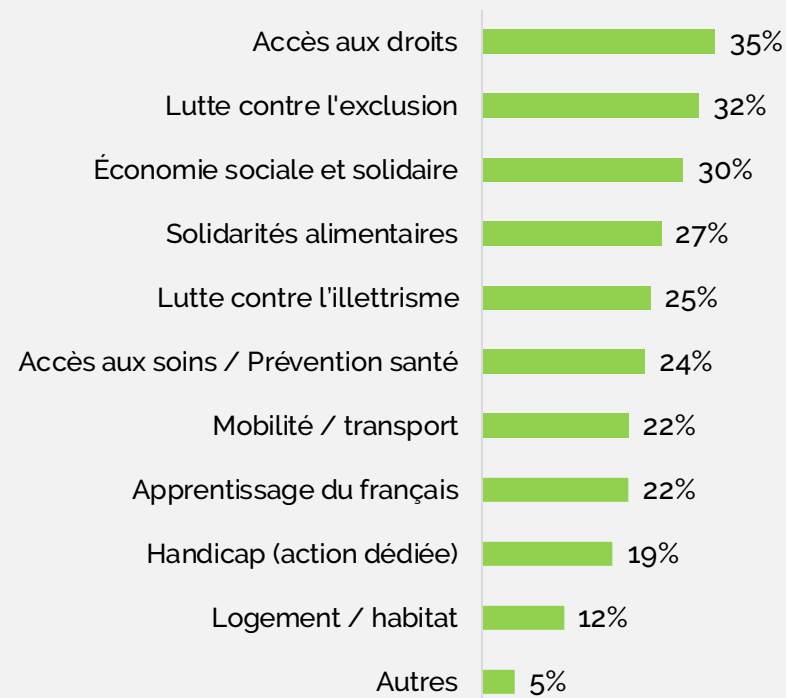
### Part des structures concernées qui proposent des actions en direction de la jeunesse par thématique



## ACTIONS

10 410

jeunes ont été concernés par ces actions, soit 68 personnes par structure concernée en moyenne



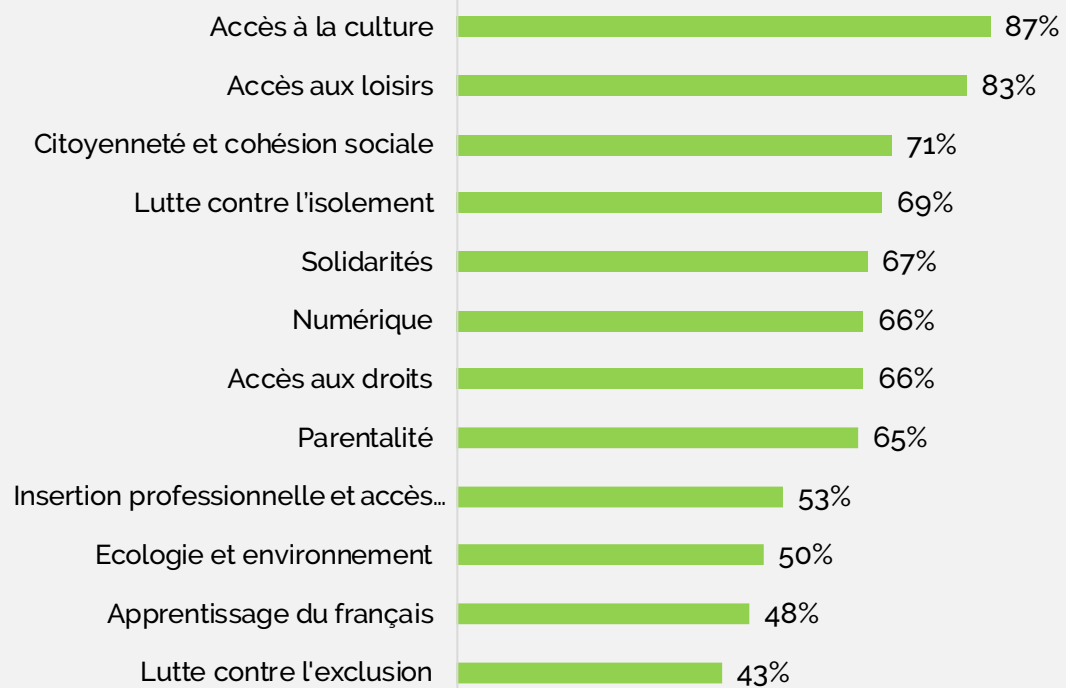
## ADULTES (26 - 59 ANS)



98%

des espaces de vie sociale ont porté des actions en direction de cette classe d'âge

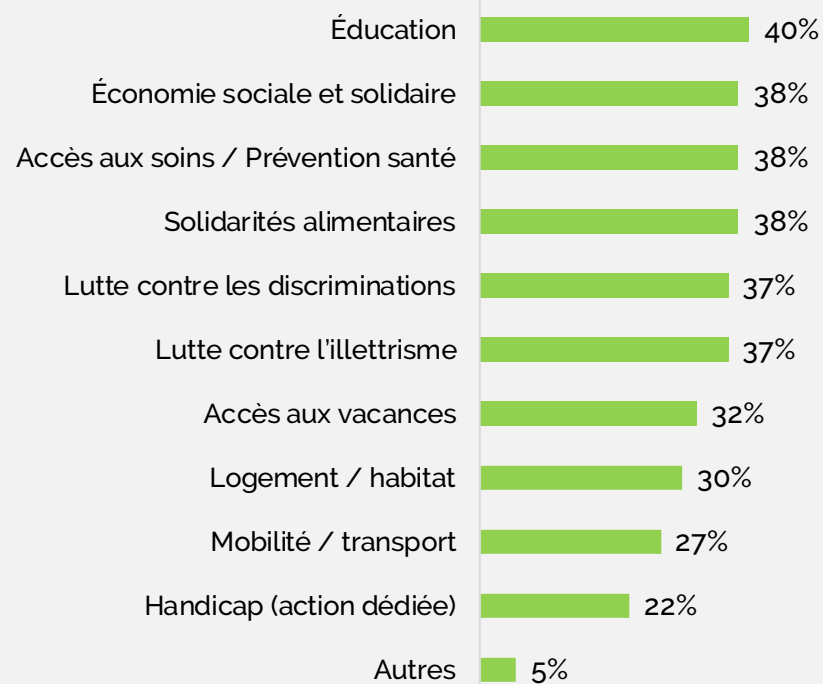
### Part des structures concernées qui proposent des actions en direction des adultes par thématique



## ACTIONS

30 640

adultes ont été concernés par ces actions, soit 200 personnes par structure concernée en moyenne



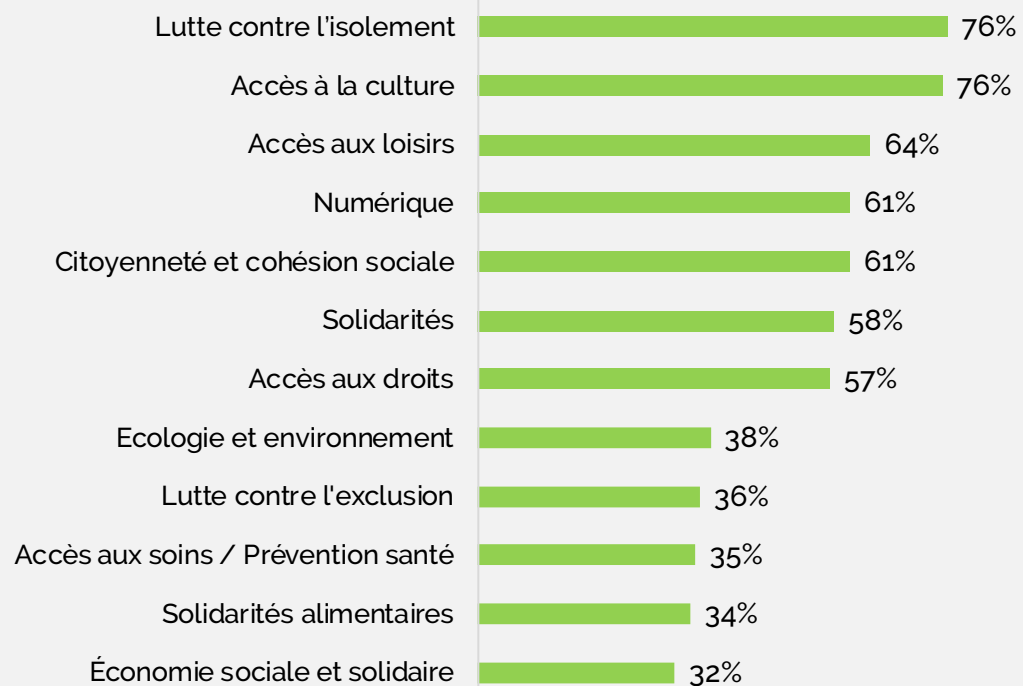
## SENIORS (60 ANS ET PLUS)



89%

des espaces de vie sociale ont porté des actions en direction de cette classe d'âge

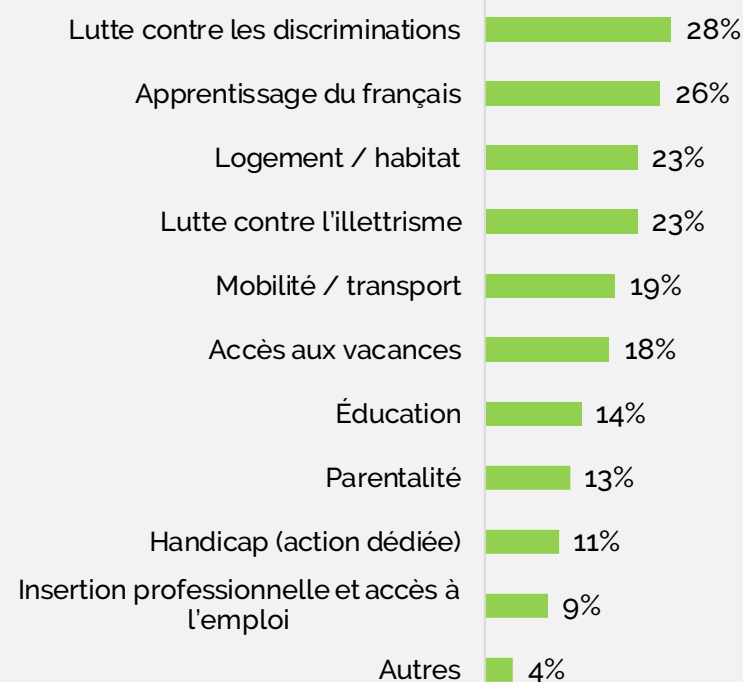
### Part des structures concernées qui proposent des actions en direction des séniors par thématique



## ACTIONS

14 260

séniors ont été concernés par ces actions, soit 93 personnes par structure concernée en moyenne





## HORS LES MURS ET ALLER-VERS



## ACTIONS

83%

des espaces de vie sociale proposent des **actions ou des activités hors les murs**, dans l'espace public ou chez des partenaires



77%

des structures proposent des actions ou des activités dans l'**espace public**

65%

des structures proposent des actions ou des activités **chez des partenaires**

9

heures par semaine en **moyenne** sont réalisées par les structures concernées

51%

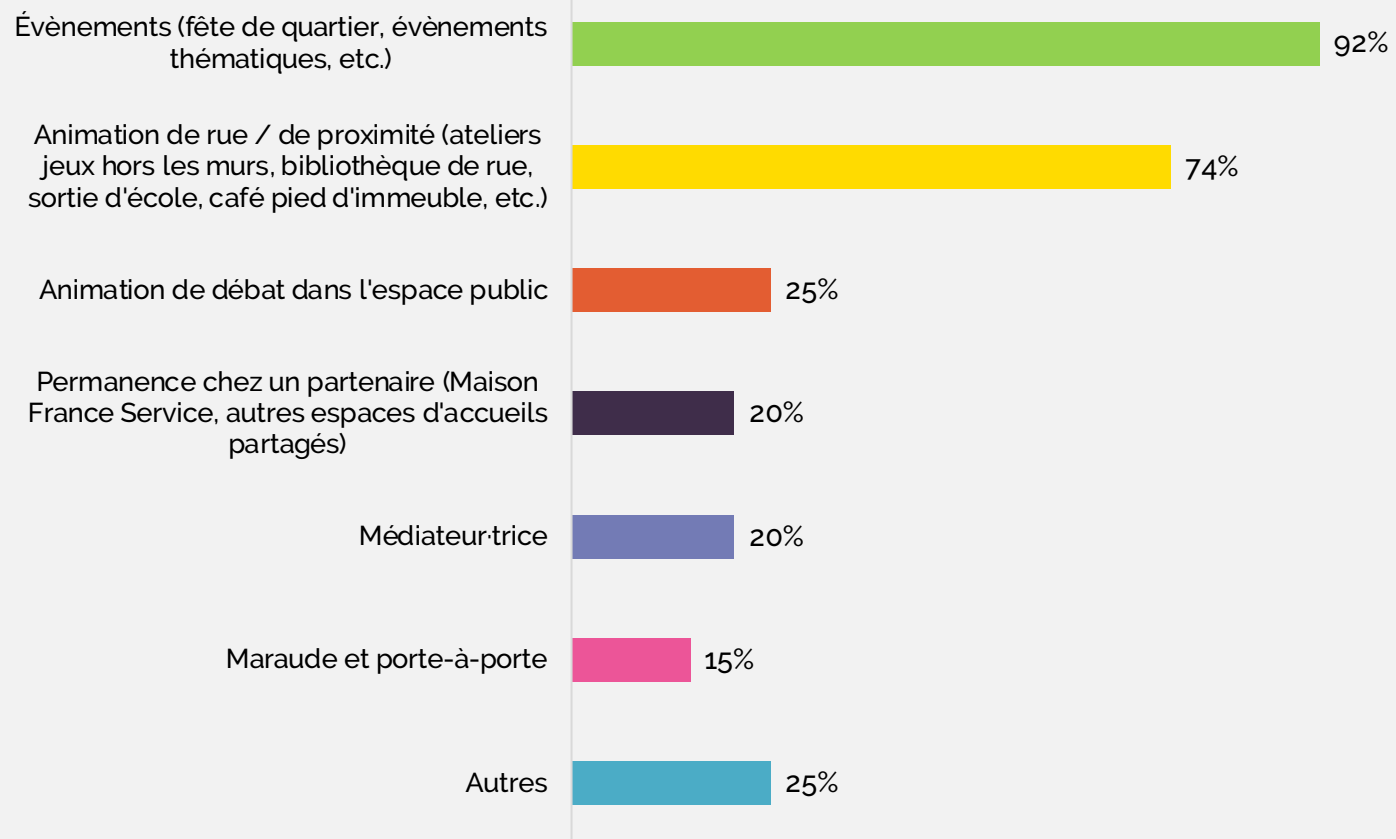
du temps hors les murs réalisé se déroule dans l'espace public

55 600

personnes ont été concernées par ces actions et activités, soit 510 personnes par structure concernée en moyenne



### Hors les murs - Détails des actions développées par les structures concernées

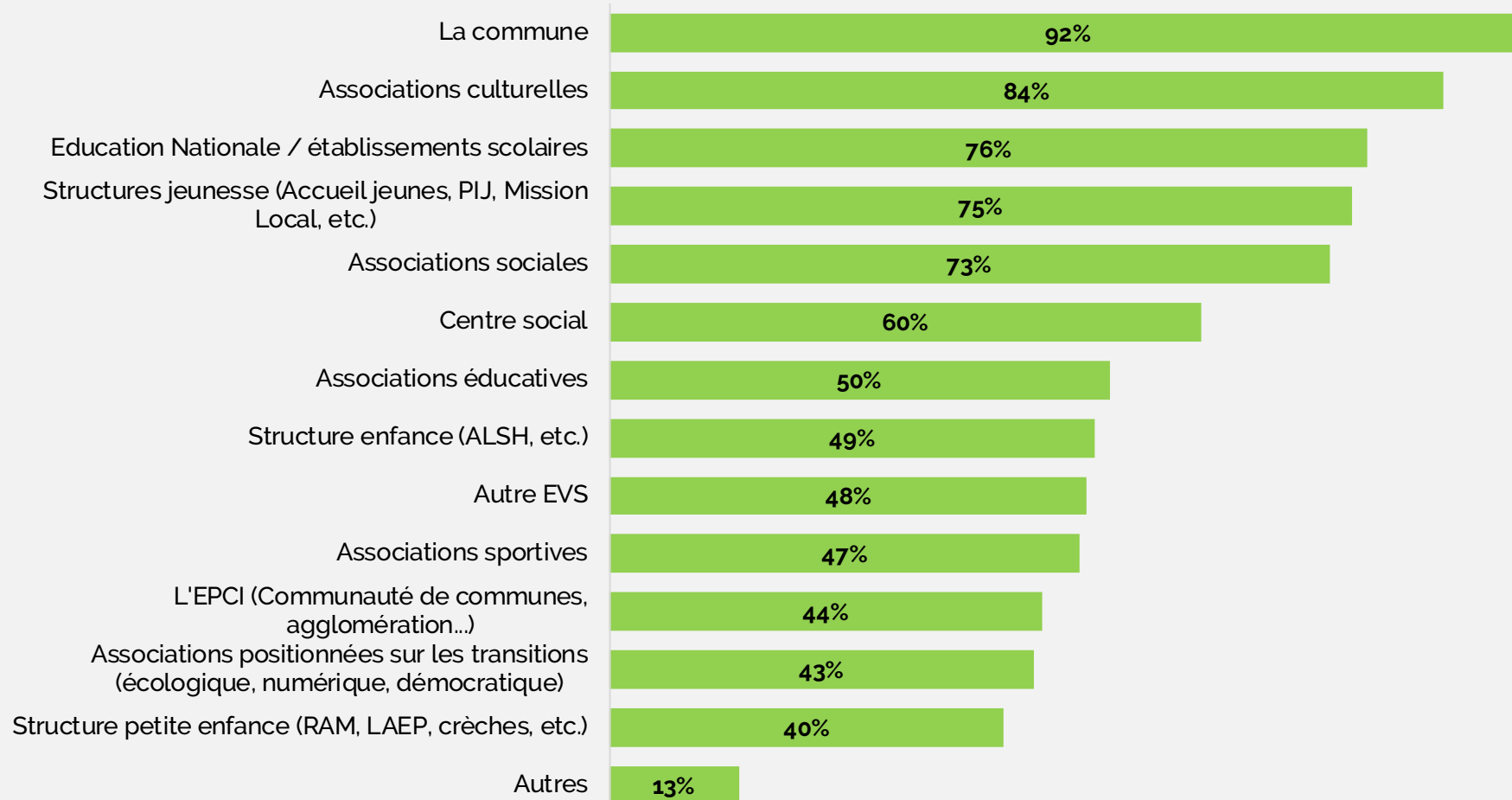


# LES PARTENARIATS LOCAUX



TERRITOIRE

## État des lieux des partenariats locaux



## LES EVENEMENTS LOCAUX

## TERRITOIRE

96%

des structures ont porté ou accompagné des **événements locaux** en 2022



1 030

événements portés par les structures en 2022, soit 7 événements en moyenne par structure concernée

690

événements accompagnés par les structures en 2022, soit 5 événements en moyenne par structure concernée

## LES INITIATIVES SOUTENUES

73%

des espaces de vie sociale ont soutenu des initiatives d'habitants ou de collectifs d'habitants en 2022

## EXEMPLES D'INITIATIVES SOUTENUES

- Le Bar mobile
- Naquettes en arts
- BrieCyclerie
- Projet Photographie
- Festival La Petite Cavale
- Vegetalisation
- Brocante Aïgouma

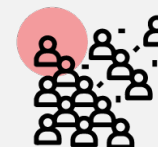
## TERRITOIRE

540

initiatives soutenues, soit 4,9 initiatives par structure concernée en moyenne

2 590

personnes ont été concernées par ces initiatives, soit 23 personnes par structure



## L'EQUIPE



920

**salariés**

(hors stagiaires et services civiques)

6,0

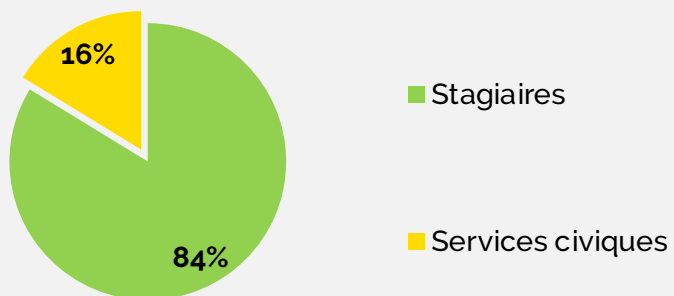
salariés en **moyenne** par structure

820

**stagiaires et services civiques**

soit 5,4 personnes par structure en moyenne

### Répartition des stagiaires et services civiques



## EMPLOIS

510

**Équivalents Temps Plein**

(hors stagiaires et services civiques)

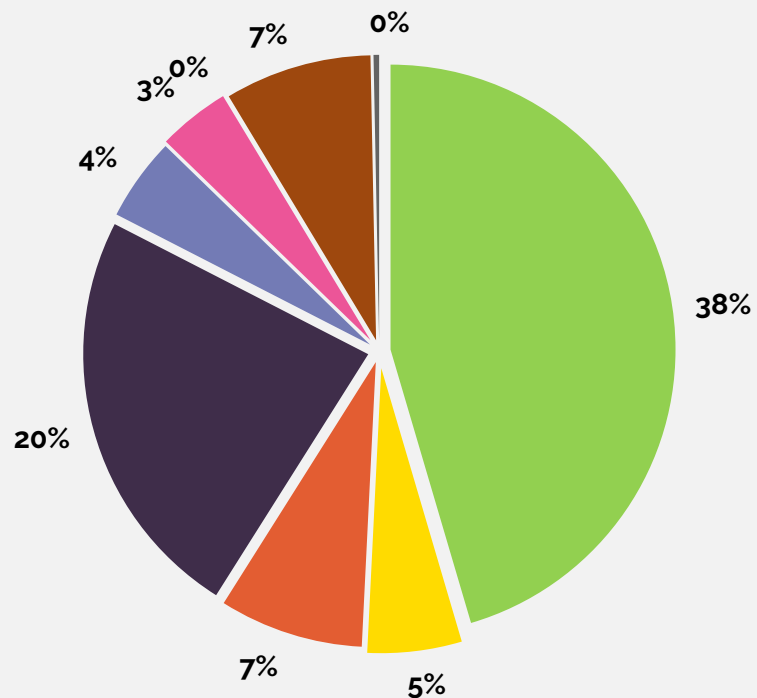
3,3

ETP en **moyenne** par structure

# LES SALARIES



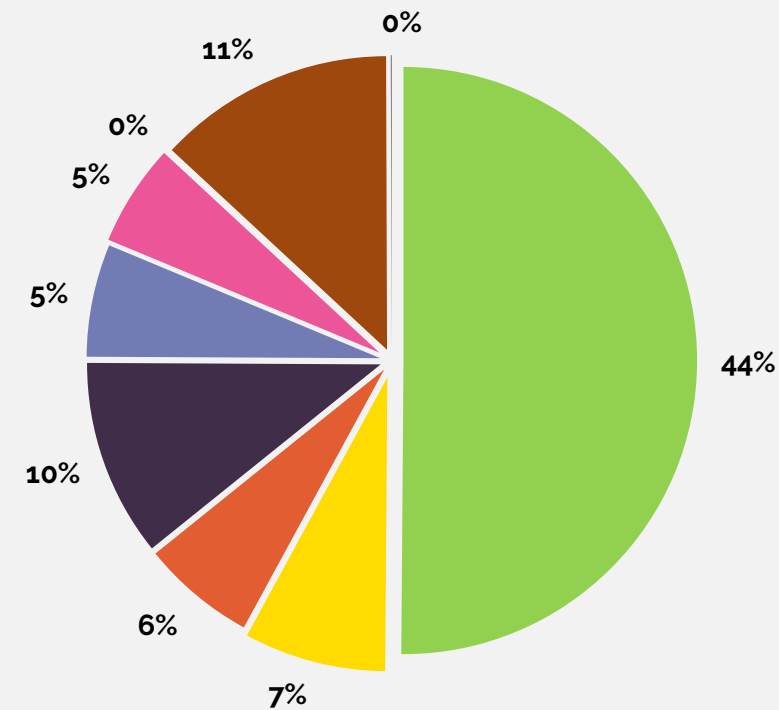
Répartition des salariés par type de contrat



- CDI hors Emplois aidés
- CDI Emplois aidés
- CDII
- CDD hors emplois aidés, CEE compris
- CDD Emplois aidés (CUI, ...)
- Contrats d'apprentissage
- Contrats de professionnalisation
- Adultes relais
- Autres contrats

# EMPLOIS

Répartition des ETP des salariés par type de contrat



## LE BUDGET



## FINANCES

22,4

millions d'€ de budget total

146 400€

en **moyenne** par structure

## REPARTITION DES STRUCTURES PAR BUDGET



## LA MASSE SALARIALE

13,8

millions d'€ de masse salariale totale

90 300€

en **moyenne** par structure

62%

du budget des structures

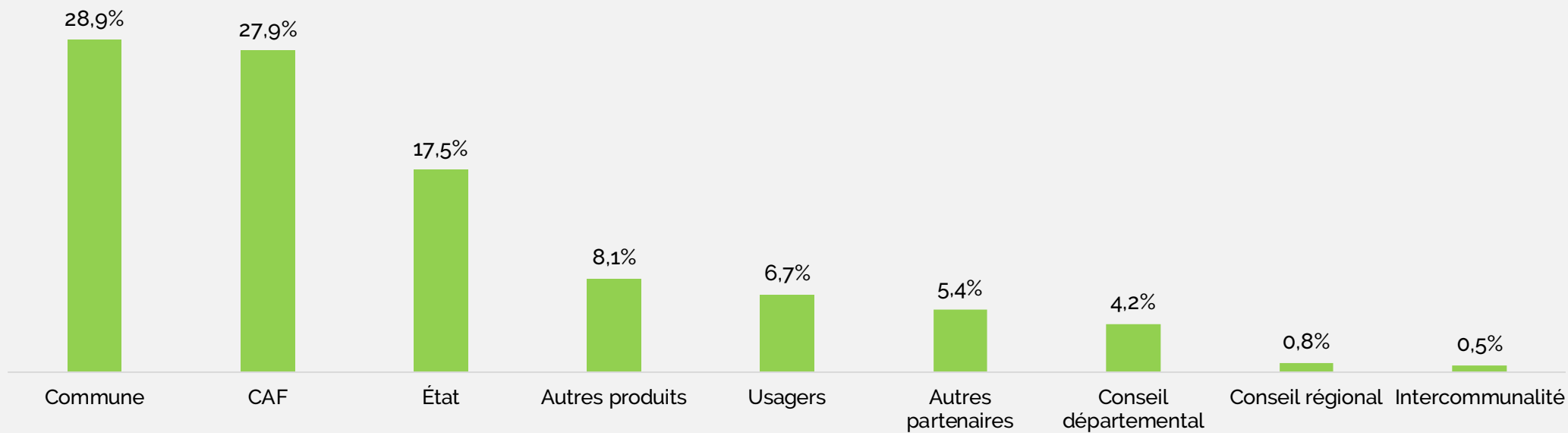


# LES FINANCEURS



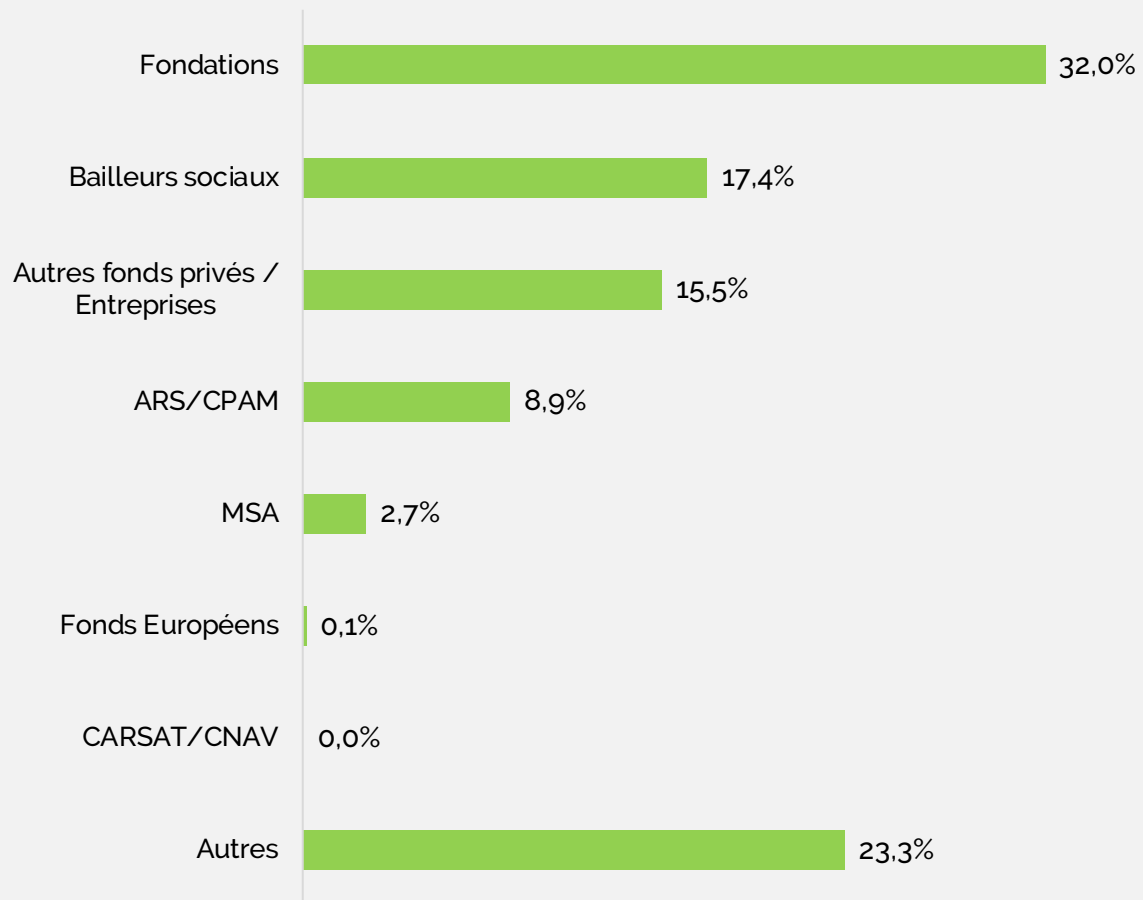
## FINANCES

### Les financeurs des espaces de vie sociale





### Détails des financements des autres partenaires

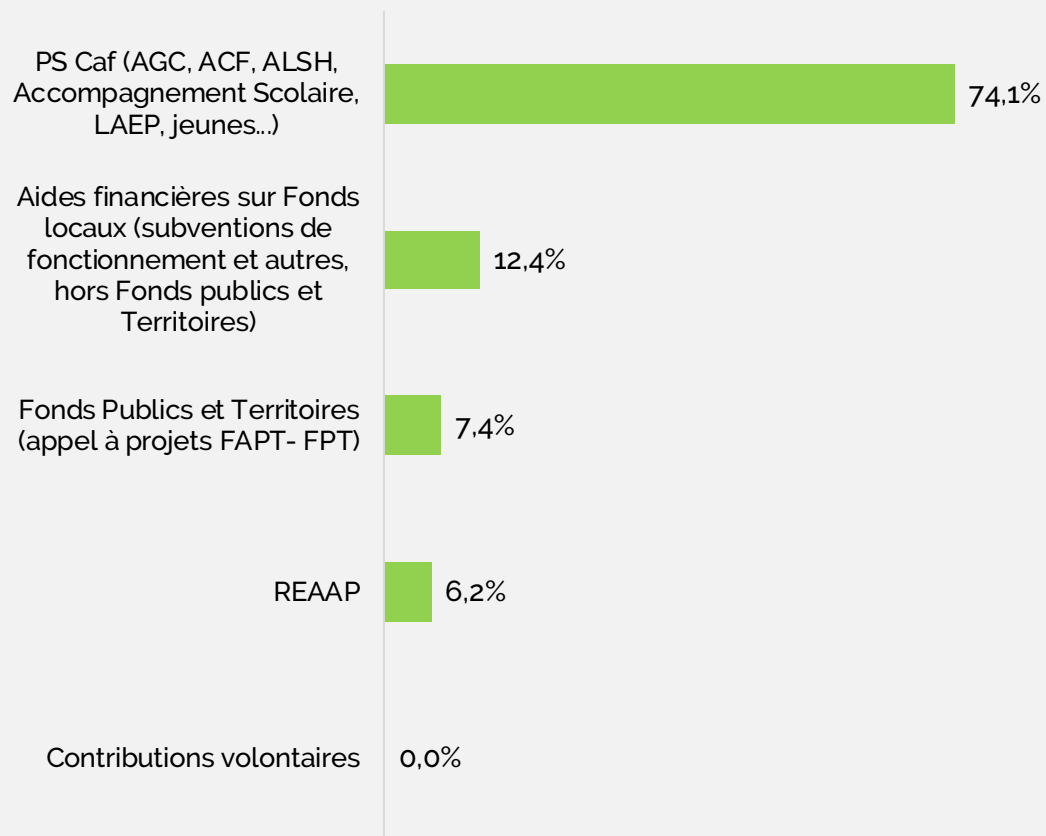


## DETAILS DES FINANCEMENTS - CAF

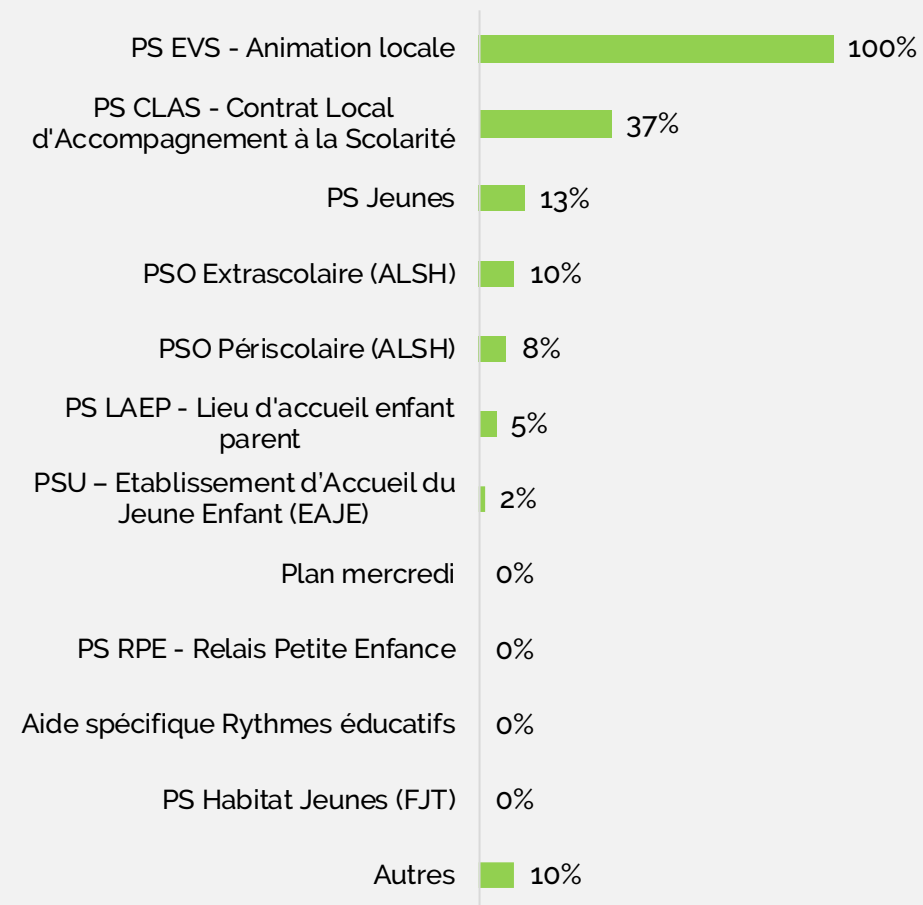


## FINANCES

### Détails des financements de la CAF



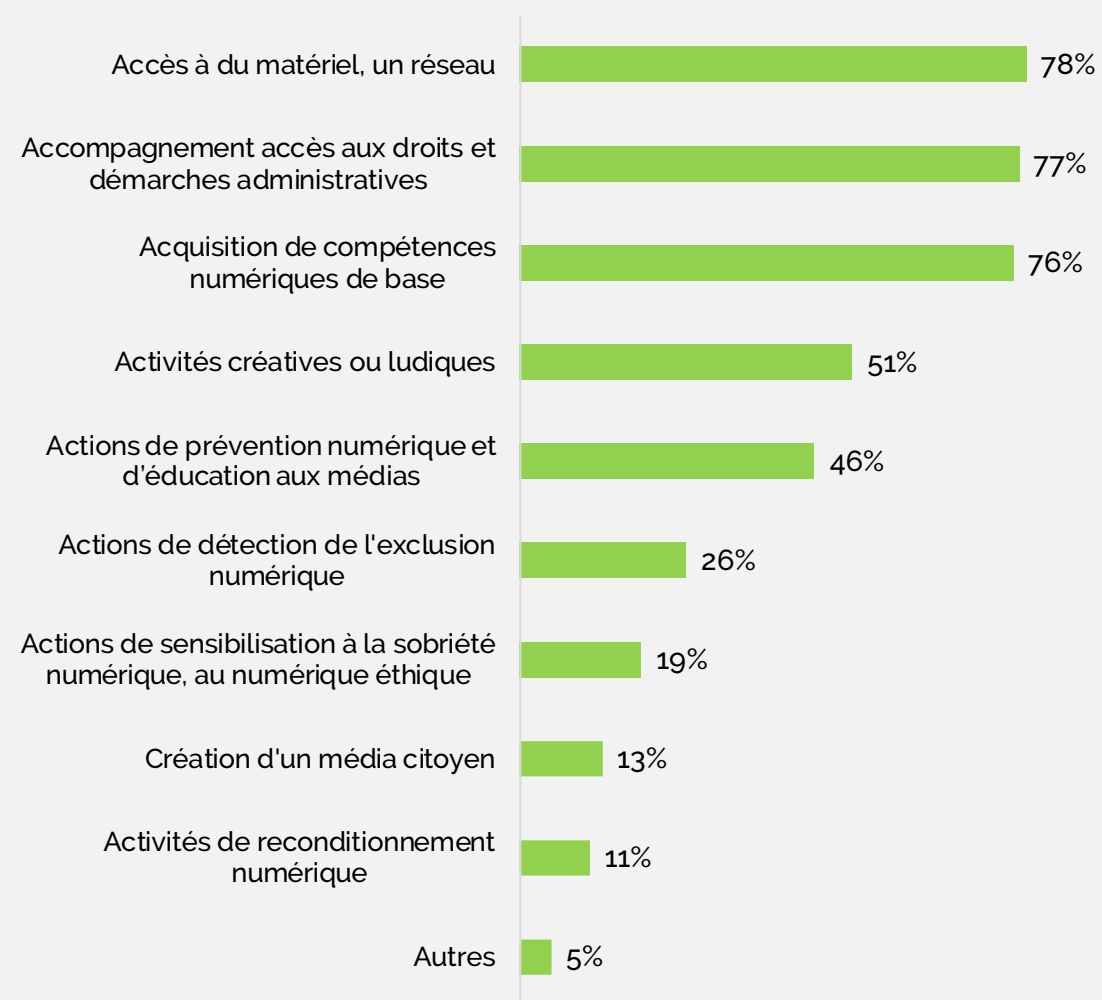
### Part des structures qui perçoivent les différentes Prestations de Service de la CAF



# TRANSITION NUMERIQUE



## Détails des actions proposées pour les structures concernées

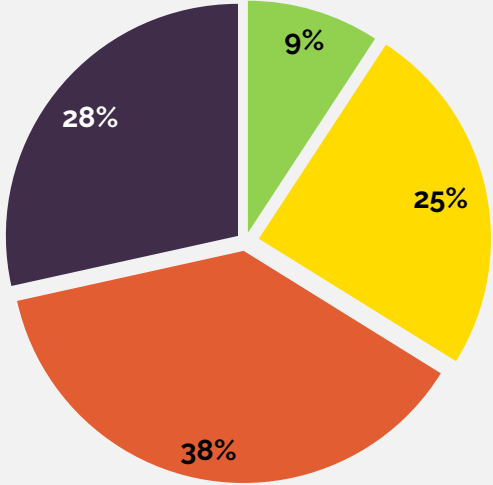


## TRANSITIONS

77%

des structures proposent des actions ou un accompagnement en lien à la **transition numérique**

## Répartition des structures en fonction de la place de la transition numérique dans le projet social



- La transition numérique fait l'objet d'un axe spécifique du projet social
- La transition numérique fait l'objet d'un axe transversal du projet social
- La transition numérique fait partie d'un axe du projet social
- La transition numérique n'est pas présente dans notre projet social

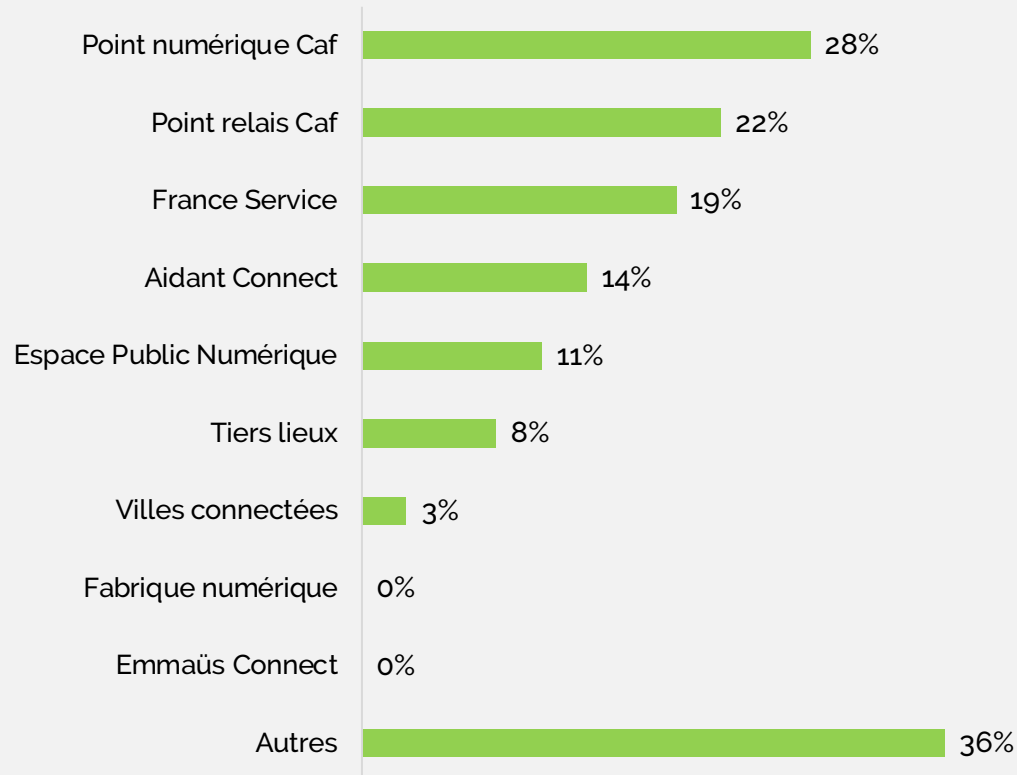
## TRANSITION NUMERIQUE



27%

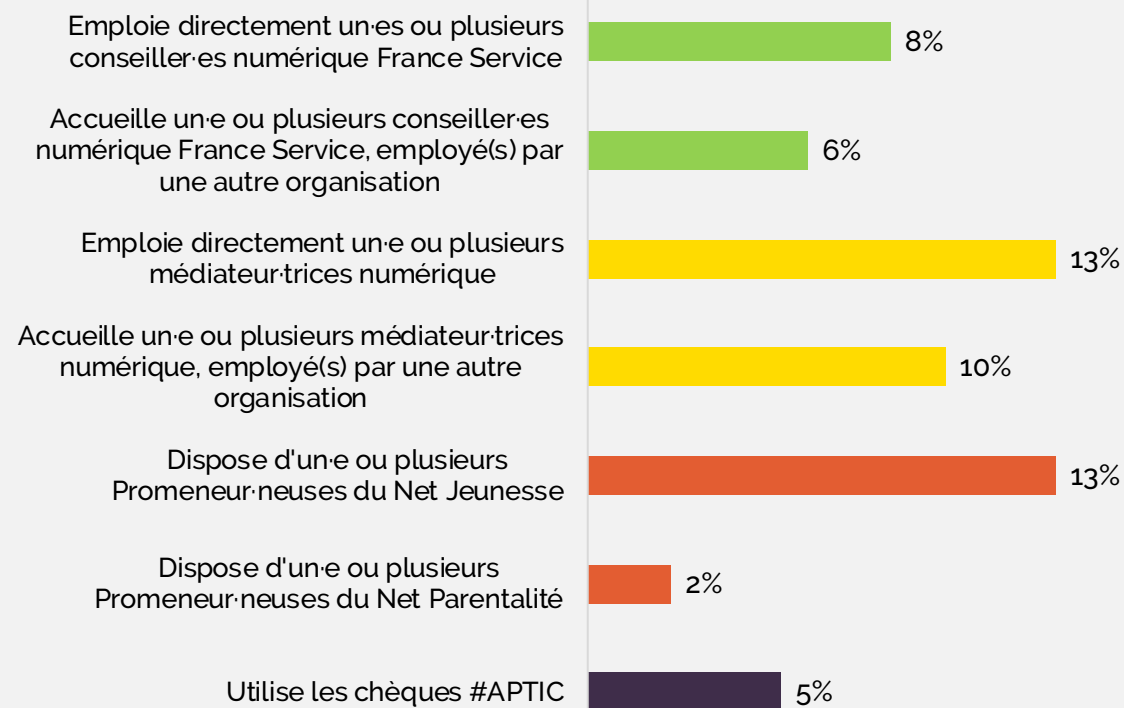
des structures disposent d'au moins un **label en lien avec le numérique**

### Détails des labels pour les structures concernées



## TRANSITIONS

### Autres éléments liés au numérique



63%

des structures sont en lien avec au moins un autre **acteur de la médiation numérique** sur leur territoire

# TRANSITION ECOLOGIQUE ET SOLIDAIRE

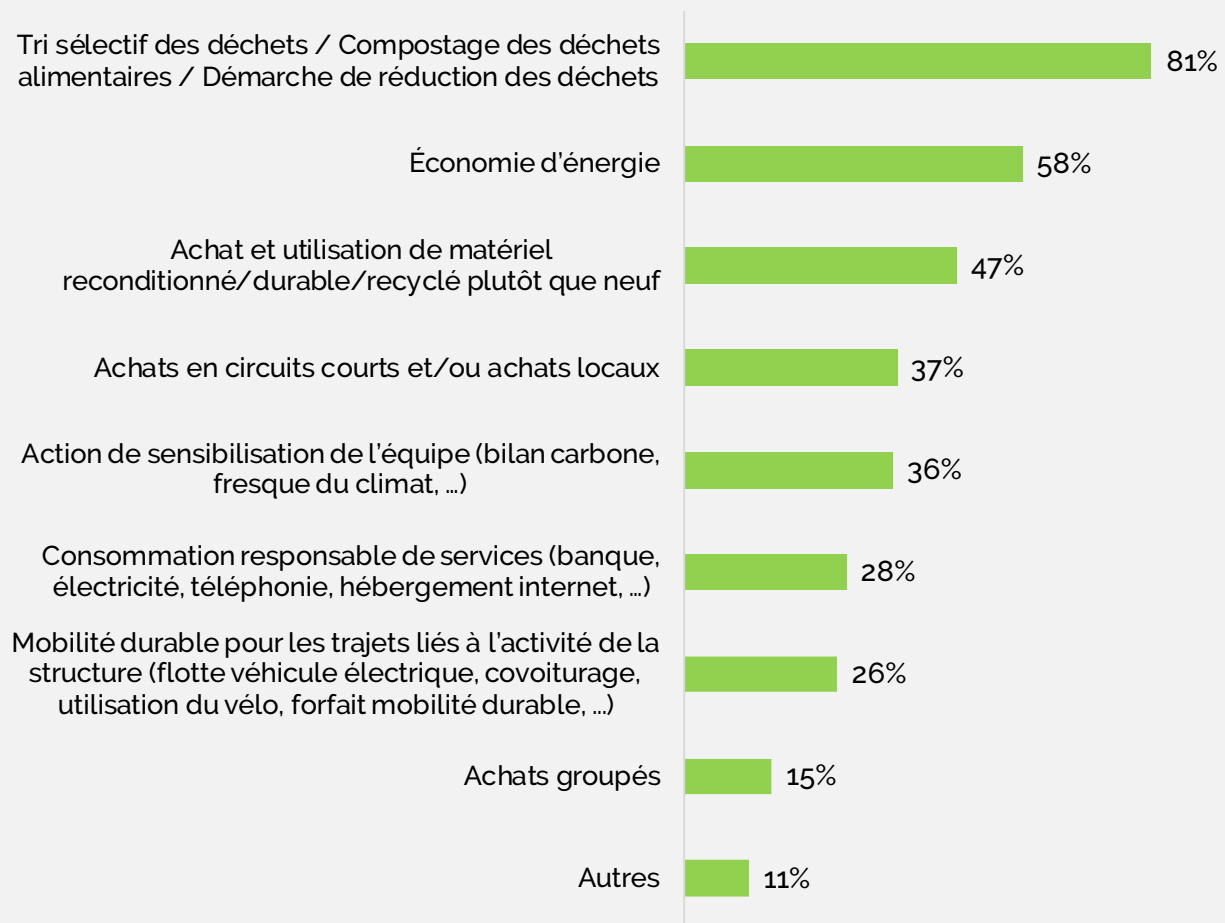


## TRANSITIONS

### A l'interne : détails des pratiques pour les structures concernées

95%

des structures ont engagé des pratiques en lien à la **transition écologique et solidaire à l'interne** de l'EVS

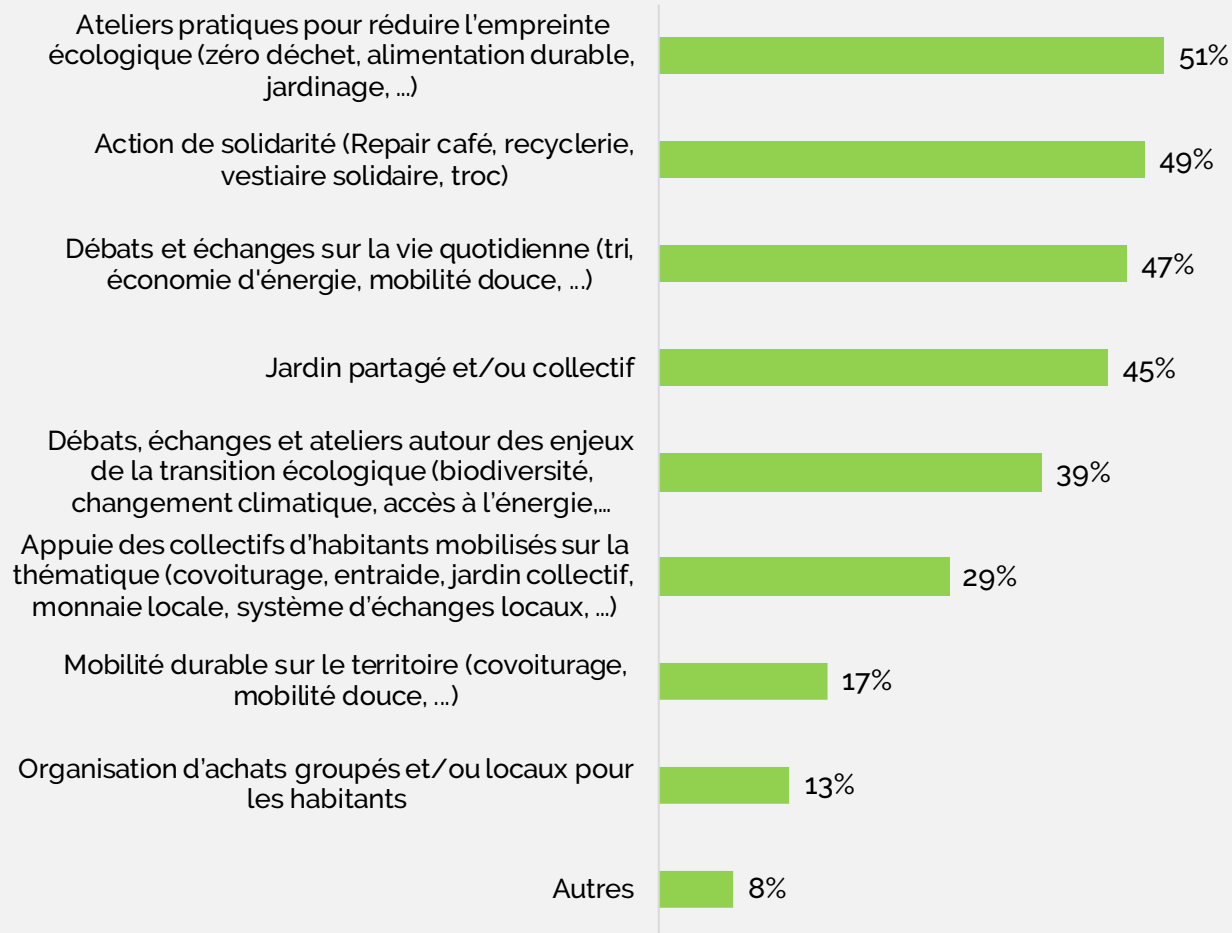


# TRANSITION ECOLOGIQUE ET SOLIDAIRE



## TRANSITIONS

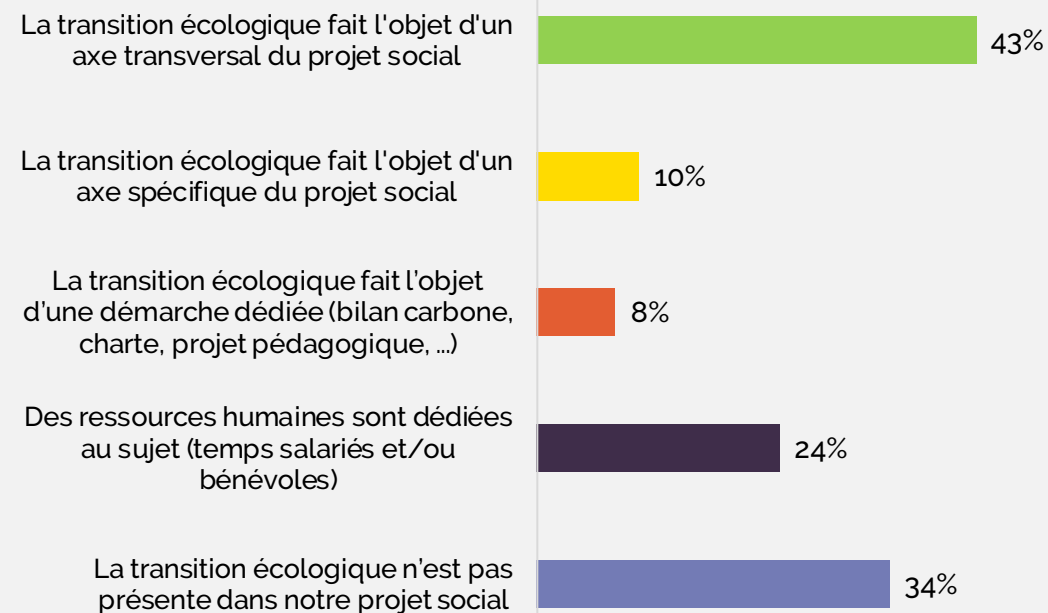
### Avec les habitants : détails des actions pour les structures concernées



81%

des structures ont mis en place des actions en lien à la **transition écologique et solidaire avec les habitants**

### Place de la transition écologique et solidaire dans le projet social

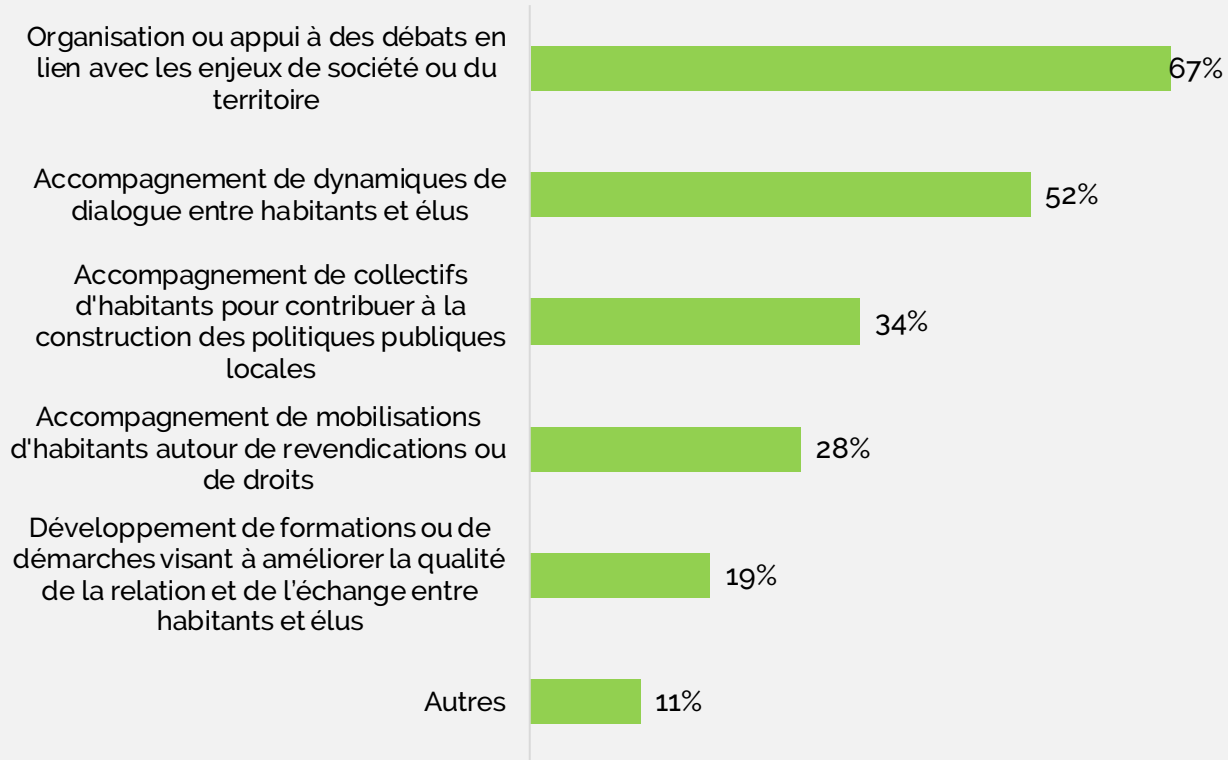




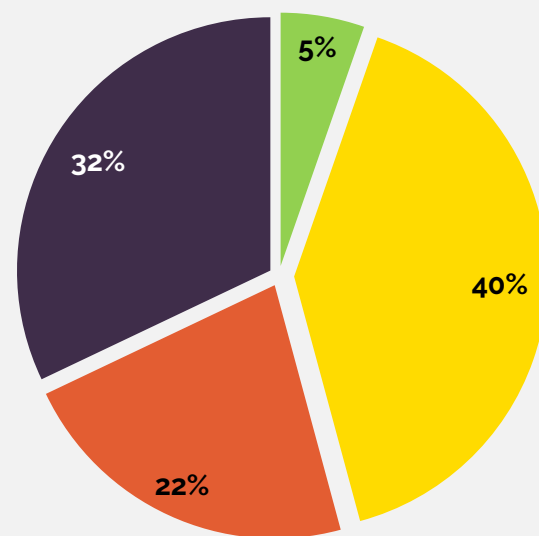
73%

des structures développent des actions pour **contribuer à la démocratie locale** sur leur territoire

### Détails des actions pour les structures concernées



### Répartition des structures en fonction de la place de la démocratie local dans le projet social



- La démocratie locale fait l'objet d'un axe spécifique du projet social
- La démocratie locale fait l'objet d'un axe transversal du projet social
- La démocratie locale fait partie d'un axe du projet social
- La démocratie locale n'est pas présente dans notre projet social



## DISPOSITIFS PETITE ENFANCE

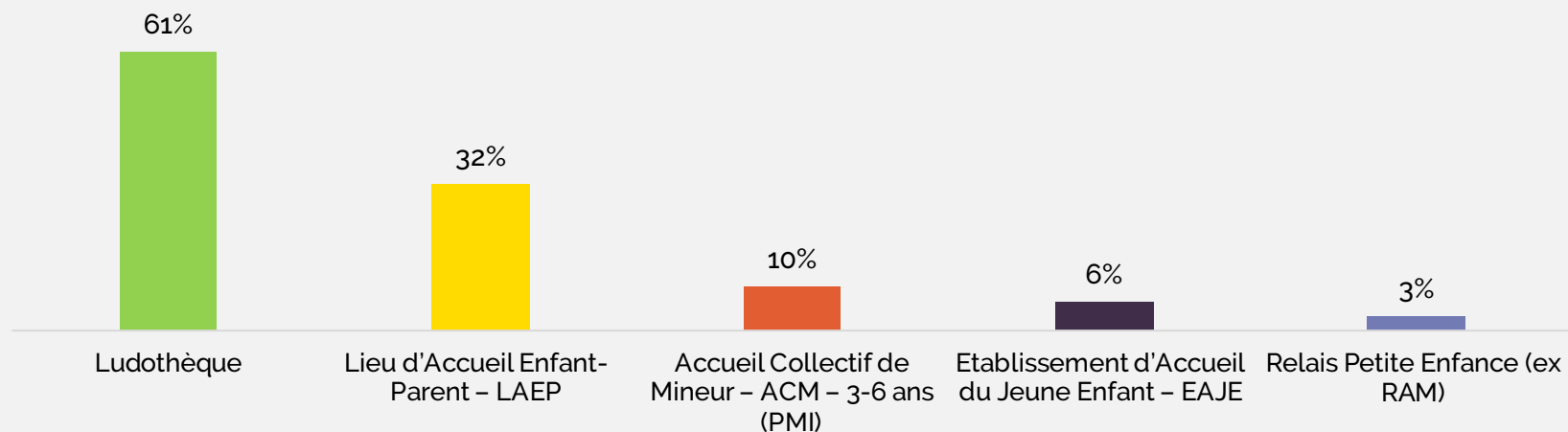


PETITE ENFANCE

24%

des structures portent au moins un des dispositifs suivants

### Détails des dispositifs portés par les structures concernées

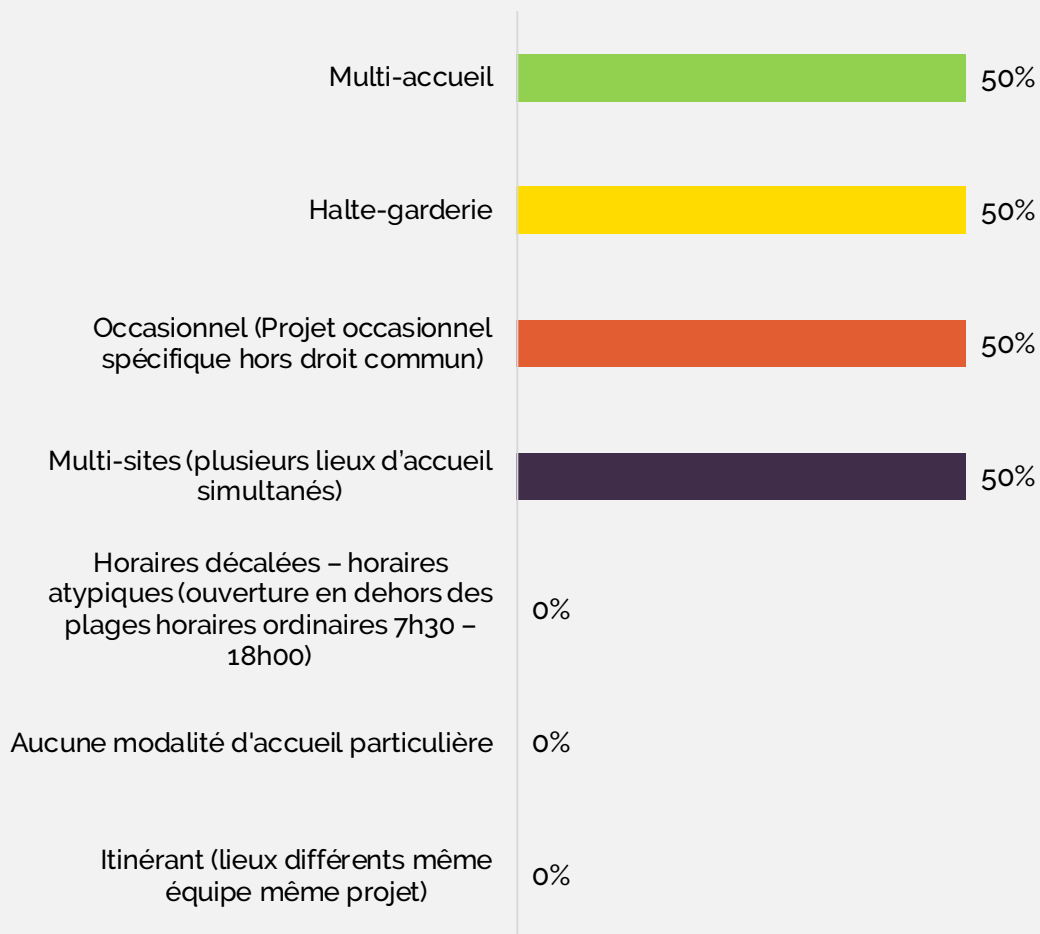


# ETABLISSEMENT D'ACCUEIL DU JEUNE ENFANT



## PETITE ENFANCE

### Les modalités d'accueil des EAJE



2

structures disposent d'un EAJE

71

places d'accueil au total, soit 31 places par structure concernée en moyenne

140

enfants accueillis en 2022 au total, soit 62 enfants par structure concernée en moyenne

2

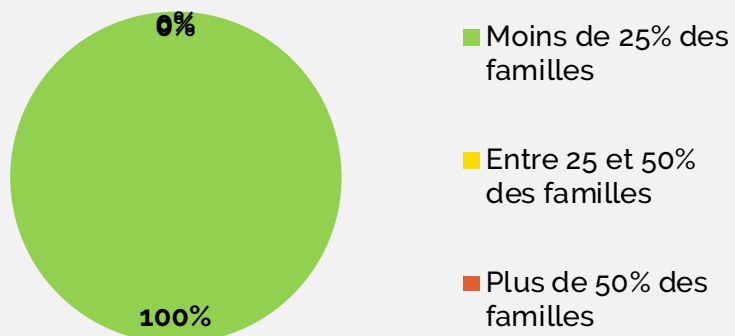
enfants différents par place disponible en moyenne

## ETABLISSEMENT D'ACCUEIL DU JEUNE ENFANT

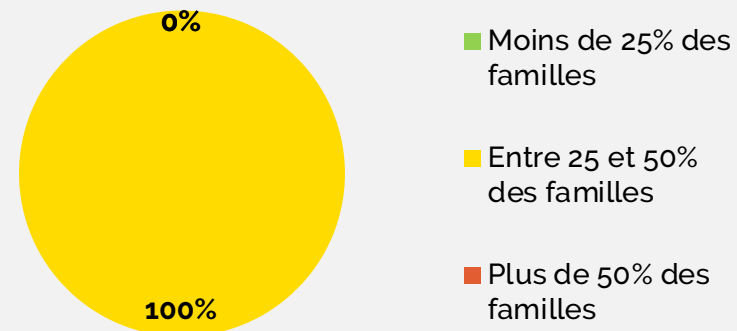


## PETITE ENFANCE

Répartition des EAJE en fonction de la part des familles monoparentales dans l'ensemble des familles



Répartition des EAJE en fonction de la part des familles dont au moins un des parents est sans emploi dans l'ensemble des familles



50%

des EAJE sont labélisés Dispositif à Vocation d'Insertion Professionnelle (AVIP) ou Sociale (AVIS)

50%

des EAJE portent un projet spécifique d'accueil d'enfants en situation de handicap (en dehors du droit commun)

## EAJE - COMPLEMENTARITES AVEC LE PROJET SOCIAL

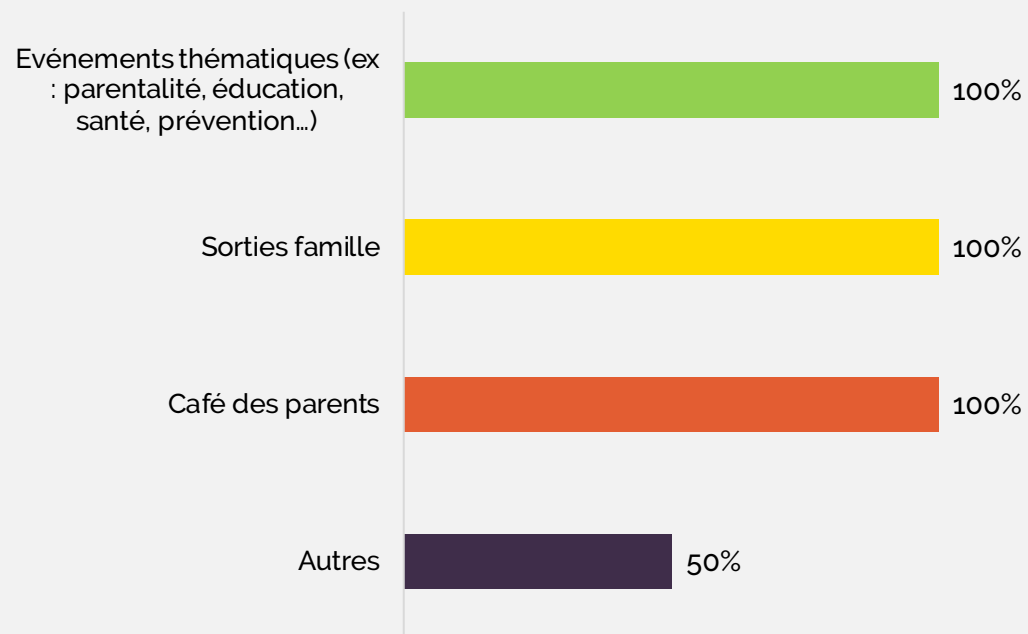


## PETITE ENFANCE

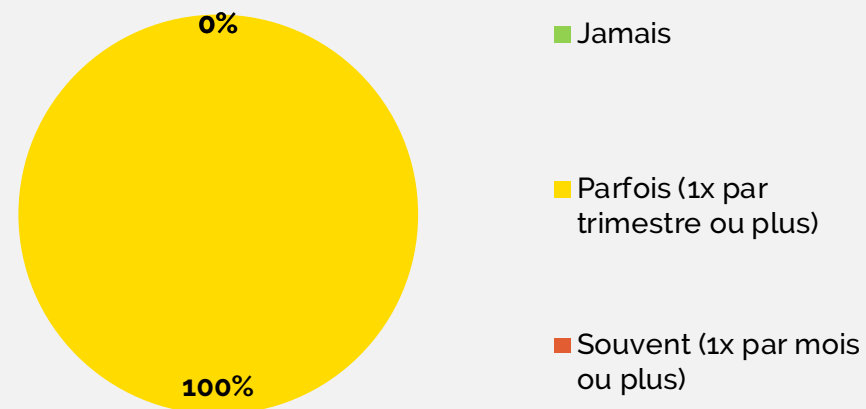
100%

des EAJE proposent des activités complémentaires en lien avec le projet de l'EVS

### Détails des actions complémentaires proposées pour les EAJE concernés



Répartition des EAJE en fonction de la fréquence d'appel à des intervenant.es extérieur.es pour développer la qualité d'accueil



## EAJE - PARTENARIATS EDUCATIFS

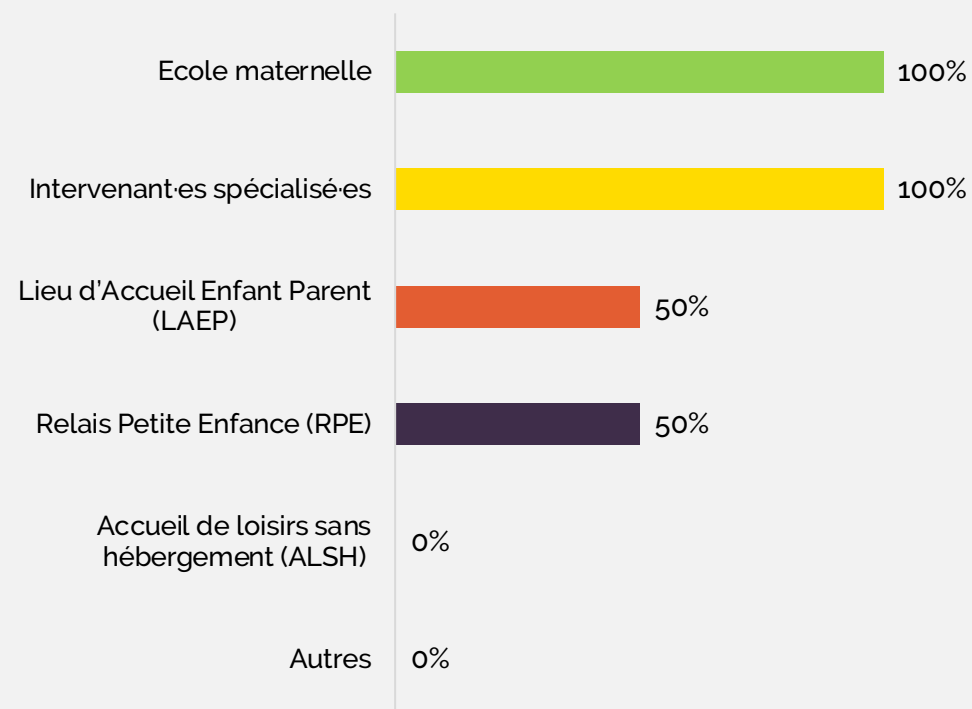


## PETITE ENFANCE

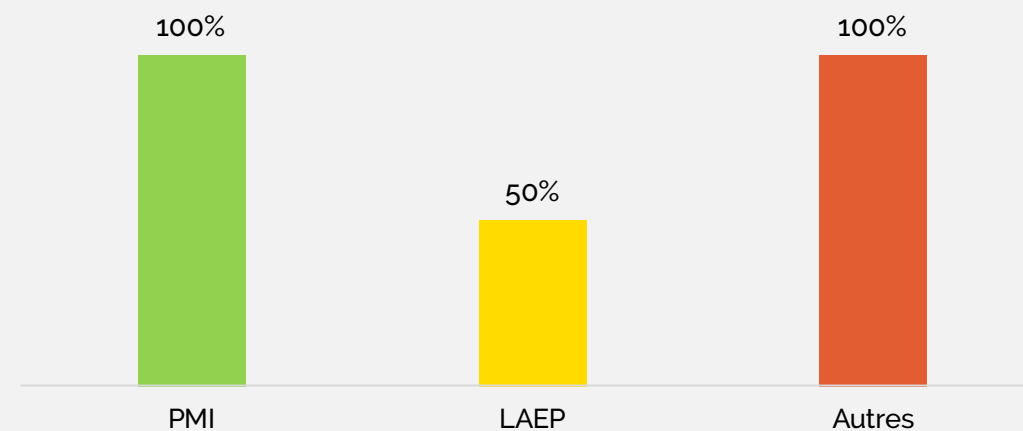
100%

des EAJE développent des partenariats avec d'autres acteurs éducatifs

### Détails des partenaires pour les EAJE concernés



### Part des EAJE qui proposent des mises en lien avec d'autres services d'accompagnement de la parentalité



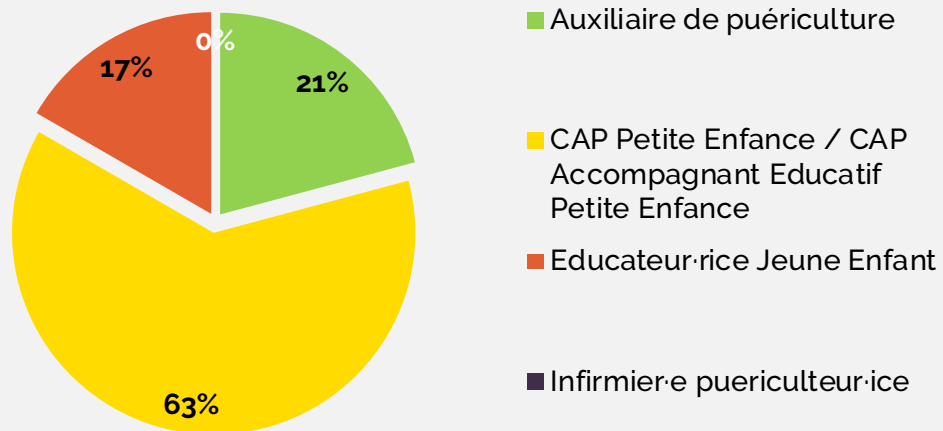
## EAJE - POSTES ET VACANCES



28

postes au sein des EAJE au total,  
soit 12 postes en moyenne par structure

### Répartition des postes en fonction des métiers



0%

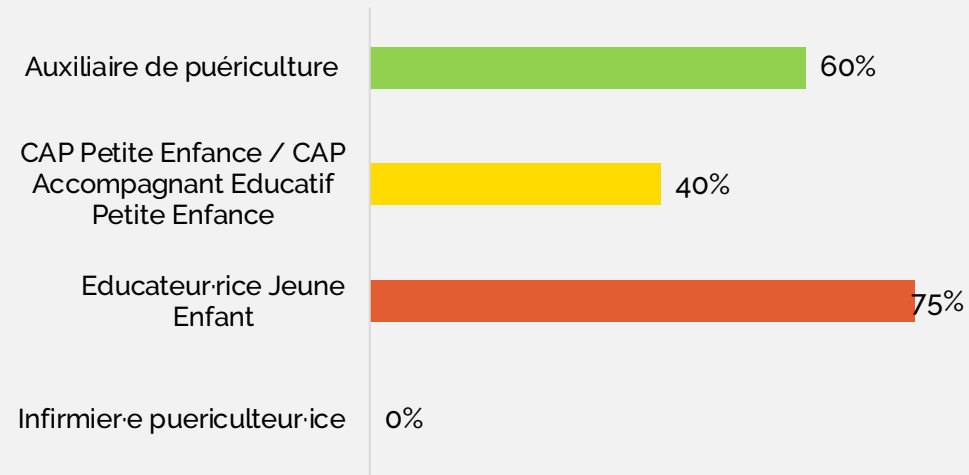
des EAJE ont fermé **temporairement** des places d'accueil durant les 12 derniers mois suite à des vacances de poste

## PETITE ENFANCE

14

postes vacants au total,  
soit 6 postes par structure en moyenne

### Taux de vacance par métier



0%

des EAJE ont fermé **durablement** des places d'accueil durant les 12 derniers mois suite à des vacances de poste

# RELAIS PETITE ENFANCE



# PETITE ENFANCE

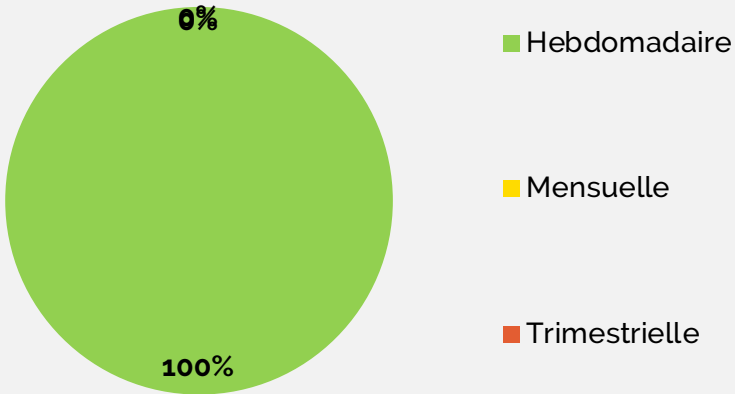
1

structure dispose d'un RPE

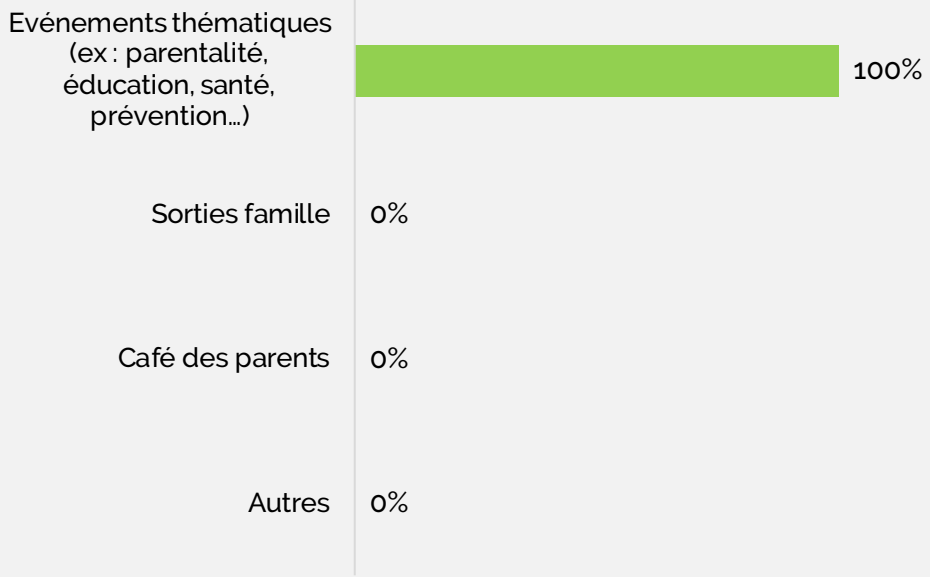
100%

des RPE proposent des activités complémentaires en lien avec le projet de l'EVS

Répartition des RPE en fonction de la fréquence des temps d'infos et d'échanges de pratiques pour les professionnel.les



Détails des actions complémentaires proposées pour les RPE concernés

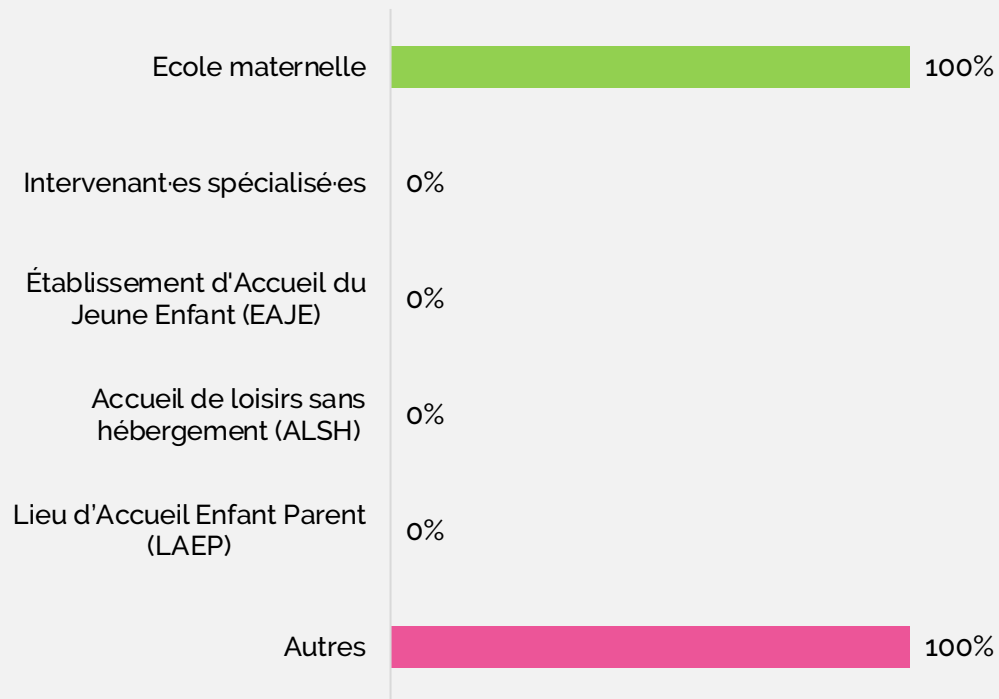




100%

des RPE développent des partenariats avec d'autres acteurs éducatifs

## Détails des partenaires pour les RPE concernés





## LIEU D'ACCUEIL ENFANT-PARENT



## PETITE ENFANCE

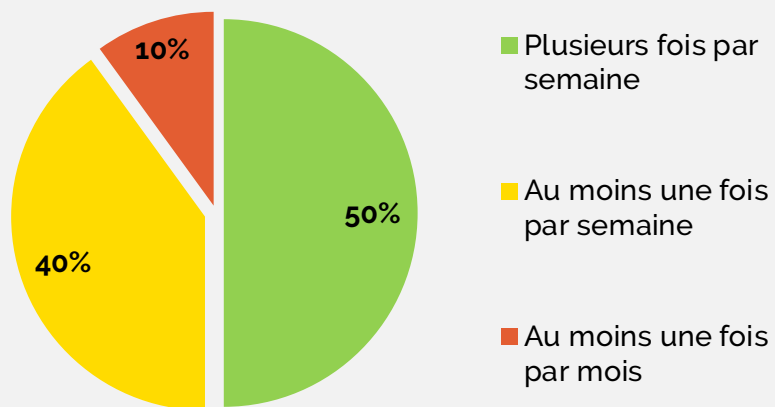
10

structures disposent d'un LAEP

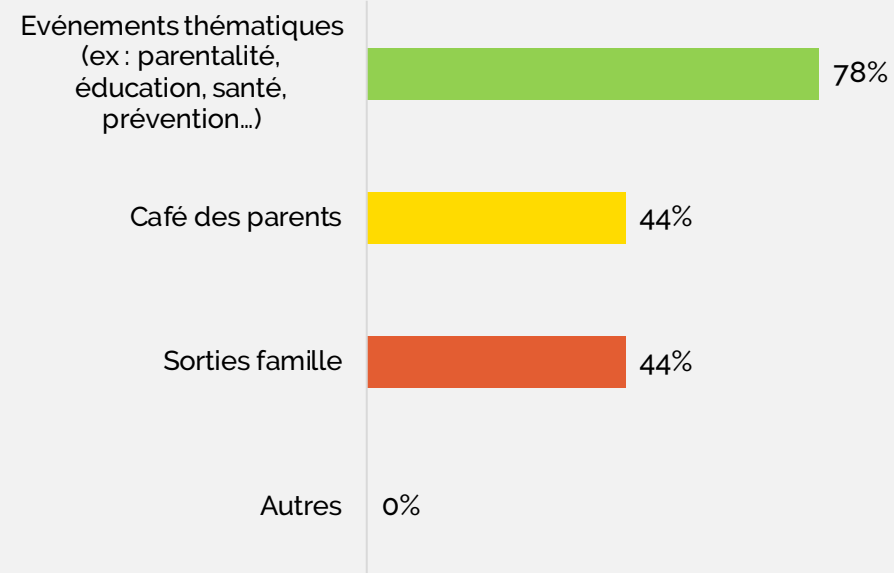
90%

des structures qui disposent d'un LAEP proposent des activités complémentaires en lien au projet du LAEP

### Répartition des LAEP en fonction de la fréquence d'ouverture



### Détails des actions complémentaires proposées pour les LAEP concernés



## LIEU D'ACCUEIL ENFANT-PARENT

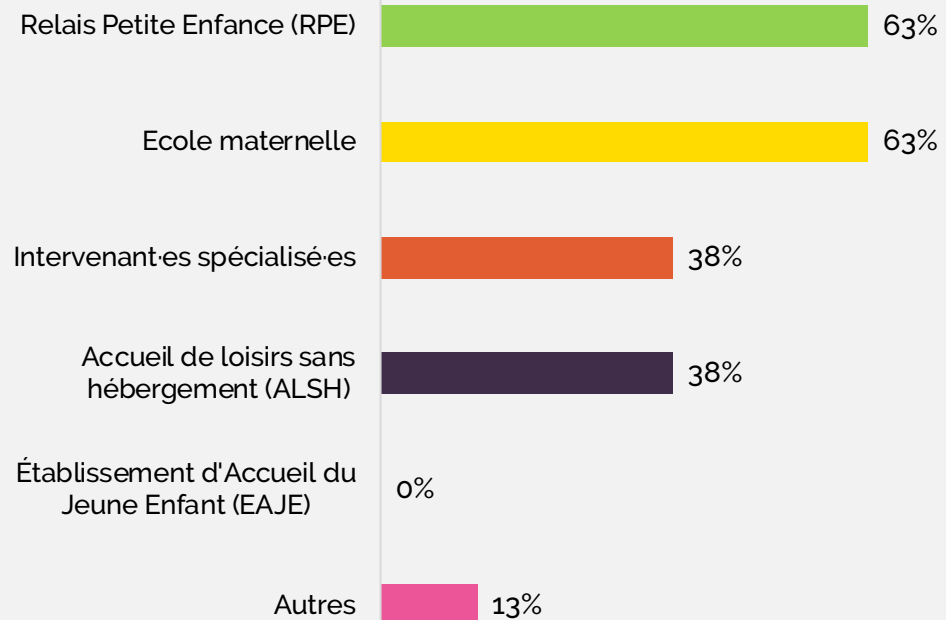


## PETITE ENFANCE

80%

des LAEP développent des partenariats avec d'autres acteurs éducatifs

### Détails des partenaires pour les LAEP concernés



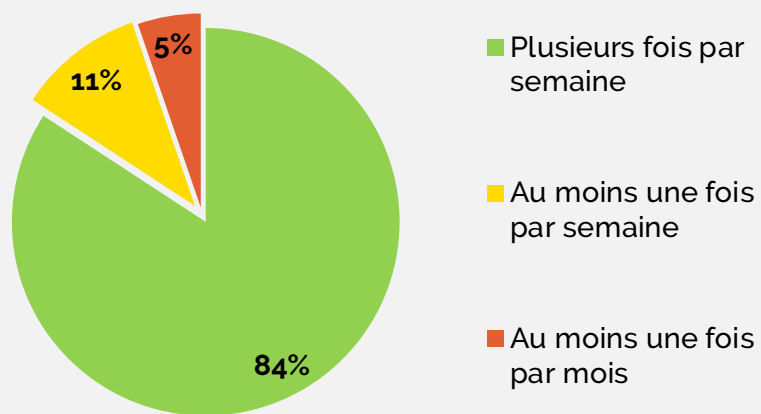
## LUDOTHEQUE



19

structures disposent d'une ludothèque

### Répartition des ludothèques en fonction de la fréquence d'ouverture



## PETITE ENFANCE

89%

des ludothèques proposent des activités complémentaires en lien avec le projet de l'EVS

### Détails des actions complémentaires proposées pour les ludothèques concernées

